

## Jaarverslag 2006

### Openbaar Lichaam Duits-Nederlands Grenspark Maas-Swalm-Nette



<b>1 INLEIDING</b> .....	<b>2</b>
<b>2 HET OPENBAAR LICHAAM DUTS-NEDERLANDS GRENSPARK MAAS-SWALM-NETTE</b> .....	<b>2</b>
<b>2.1 EEN BLIK IN HET VERLEDEN</b> .....	<b>2</b>
<b>2.2 GEMEENTELIJKE HERINDELING VAN MIDDEN-LIMBURG</b> .....	<b>2</b>
<b>2.3 DAGELIJKS BESTUUR</b> .....	<b>3</b>
<b>2.4 LEDEN VAN HET ALGEMEEN BESTUUR</b> .....	<b>3</b>
<b>2.3 PERSONEEL EN KANTOOR</b> .....	<b>5</b>
<b>2.4 AANPASSING VAN DE “OVEREENKOMST TUSSEN DE DUITSE DEELSTAAT NRW EN HET KONINKRIJK DER NEDERLANDEN VAN 30 MAART 1976 OVER DE SAMENWERKING TER OPRICHTING EN OPBOUW VAN EEN GRENSPARK MAAS-SWALM-NETTE”</b> .....	<b>6</b>
<b>3 PUBLICATIE EN COMMUNICATIE 2006</b> .....	<b>6</b>
<b>3.1 BROCHURES</b> .....	<b>6</b>
<b>3.2 INTERNET EN REDACTIESYSTEEM</b> .....	<b>6</b>
<b>3.3 TOERISTISCHE WANDELKAARTEN (1:25.000) GRENSPARK MAAS-SWALM-NETTE</b> .....	<b>8</b>
<b>3.4 INTERNATIONAAL SYMPOSIUM IN COMO/ITALIEN</b> .....	<b>8</b>
<b>3.5 VERDERE COMMUNICATIEMIDDELEN</b> .....	<b>8</b>
<b>3.6 AANVRAAG VOOR HET EUROPARC CERTIFICATE TRANSBOUNDARY PARC</b> .....	<b>10</b>
<b>4.4 LOPENDE PROJECTEN</b> .....	<b>10</b>
<b>4.1 INTERREG IIIA-PROJECT “GRENSPARK MAAS-SCHWALM-NETTE IN THE PICTURE” (MIP)</b> .....	<b>10</b>
<b>4.2 INTERREG IIIA-PROJECT “GRENDOERSCHRIJDENDE BIOTOOPONTWIKKELING TUSSEN HET NATIONAALPARK DE MEINWEG EN HET NATUURBESCHERMINGSGEBIED BRACHTER WALD “</b> .....	<b>13</b>
<b>4.3 INTERREG IIIA- PROJECT “VOCHTIGE ECOLOGISCHE VERBINDING MAAS-SWALM-NETTE”</b> .....	<b>13</b>
<b>4.4 PROJECT: EDELHERTEN BINNEN DE ROBUUSTE VERBINDING REICHSWALD-MEINWEGGEBIED - GRENDOERSCHRIJDENDE IMPULSEN VOOR RECREATIE, NATUUR EN LANDELIJKE ONTWIKKELING</b> .....	<b>15</b>
<b>4.5 INTERREG IIIA-PROJECT “FLIEGERHORST VENLO“</b> .....	<b>15</b>
<b>5 PROJECTACQUISITIE</b> .....	<b>15</b>
<b>5.1 P2P AANVRAAG : SUCCES DOOR DUURZAAMHEID IN HET GRENSPARK MSN</b> .....	<b>15</b>
<b>5.2 OVERIGE INITIATIEVEN</b> .....	<b>16</b>

**BIJLAGEN**

## **1 Inleiding**

Op grond van art. 14 lid 1 van de gemeenschappelijke regeling van het Openbaar Lichaam Duits-Nederlands Grenspark Maas-Swalm-Nette verstrekt het algemeen bestuur aan de deelnemers verslag van de activiteiten van het afgelopen jaar.

In het voor u liggende jaarverslag 2006 zijn de werkzaamheden en activiteiten van het Duits-Nederlands Grenspark Maas-Swalm-Nette uit het jaar 2006 weergegeven. Het jaarverslag 2006 zal op 16 mei 2007 ter vaststelling aan het algemeen bestuur worden aangeboden.

## **2 Het Openbaar Lichaam Duits-Nederlands Grenspark Maas-Swalm-Nette**

### **2.1 Een blik in het verleden**

In 2006 was het 30 jaar geleden, dat de grensoverschrijdende samenwerking in het Duits-Nederlands Grenspark Maas-Swalm-Nette begon. Met de instemming, de registratie en de bekendmaking van het gemeenschappelijke regeling door de Gedeputeerde Staten van de Provincie Limburg werd op 1 juni 2002 het Openbaar Lichaam Duits-Nederlands Grenspark Maas-Swalm-Nette opgericht. Het nieuwe samenwerkingsverband nam daarmee de taken over van de in 1976 opgerichte Adviescommissie van het Duits-Nederlands Grenspark Maas-Swalm-Nette.

Door de toetreding van de gemeenten Beesel en Venlo in 2002, als deelnemer van het Openbaar Lichaam Grenspark, werd het gebied van het Duits-Nederlands Grenspark in het noordwesten uitgebreid.

Drie jaar na de oprichting van het openbaar lichaam, vond in 2005 de evaluatie plaats van de uitgevoerde werkzaamheden van het Duits-Nederlands samenwerkingsverband voor de periode 2002-2005. Het betreffende evaluatierapport werd in november 2005 door de leden van het algemeen bestuur vastgesteld. De positieve evaluatie leidde er toe, dat in 2006 het Duitse Ministerie voor Milieu, Natuurbescherming, Landbouw en Consumenten ("MUNLV") van de Duitse deelstaat NRW, de Provincie Limburg en het Nederlandse Ministerie voor Landbouw, Natuur en Voedselkwaliteit, de subsidiering van het Grenspark tot 2010 continueren.

### **2.2 Gemeentelijke herindeling in Midden-Limburg**

In 2006 werden door de Eerste en de Tweede Kamer de wetsvoorstellen voor de gemeentelijke herindeling van gemeenten in Midden-Limburg en de samenvoeging van de gemeenten Swalmen en Roermond en de gemeenten Roerdalen en Ambt Montfort, met ingang van 1 januari 2007, besloten. Van de 11 deelnemende Nederlandse gemeenten aan het Grenspark waren 8 gemeenten betroffen. In tabel 1 is een overzicht gegeven van de voormalige en de huidige deelnemers.

<b>deelnemers vóór de gemeentelijke herindeling in Limburg</b>	<b>deelnemers na de gemeentelijke herindeling in Limburg</b>
gemeente Venlo	gemeente <b>Venlo</b>
gemeente Roermond gemeente Swalmen	gemeente <b>Roermond</b>
gemeente Echt-Susteren	gemeente <b>Echt-Susteren</b>
gemeente Roerdalen gemeente Ambt Montfort	gemeente <b>Roerdalen</b>
gemeente Maasbracht gemeente Heel gemeente Thorn	gemeente <b>Maasgouw</b>
gemeente Beesel	gemeente <b>Beesel</b>
gemeente Haelen (e.a.)	gemeente <b>Leudal</b>

Tabel 1: overzicht van de deelnemende Nederlandse gemeenten vóór en na de gemeentelijke herindeling met ingang van 1 januari 2007

In verband met de gemeentelijke herindeling werd tijdens de bestuursvergadering in 2005 een voorstel voor een nieuwe regeling van de deelnemersbijdrage na de eventuele herindeling besloten. Daarbij werd bij de verdeling van de bijdrage ook rekening gehouden met het aantal inwoners en de oppervlakte van de gemeente in het Grenspark. Met het besluit van de gemeentelijke herindeling vanaf 1 januari 2007 en het vaststellen van de begroting 2007 op de bestuursvergadering van 16 november 2006, is de besloten deelnemersbijdrage 2007 nu rechtskrachtig.

### **2.3 Dagelijks bestuur**

Volgens de gemeenschappelijke regeling (art. 9 lid 2) wordt het voorzitterschap van het Openbaar Lichaam Grenspark Maas-Swalm-Nette elke vier jaar overgenomen door een bestuurslid van de andere nationaliteit. In de bestuursvergadering van 8 mei 2006 is de heer Peter Freij, wethouder van de gemeente Venlo, als voorzitter van het algemeen en het dagelijks bestuur gekozen en nam daarmee het voorzitterschap over van de heer Peter Ottmann, Landraad van Kreis Viersen, die tot plaatsvervangend voorzitter van het dagelijks en algemeen bestuur werd gekozen.

### **2.4 Leden van het algemeen bestuur**

Het algemeen bestuur van het Openbaar Lichaam Duits-Nederlands Grenspark Maas-Swalm-Nette was in het jaar 2006, conform de gemeenschappelijke regeling, samengesteld uit 5 bestuursleden namens het Zweckverband Naturpark Schwalm-Nette en 5 bestuursleden namens de 11 Nederlandse gemeenten.

Vertegenwoordigers van het Duitse MUNLV NRW, de Bezirksregierung Düsseldorf, de Provincie Limburg, de Ministeries van LNV en VROM zijn adviserende leden van het algemeen bestuur.

Artikel 9, lid 11 en 12 van de gemeenschappelijke regeling regelt de vertegenwoordiging van de bestuursleden in het algemeen bestuur. Artikel 11 bepaalt dat de Nederlandse bestuursleden in totaal vijf vertegenwoordigers voor het algemeen bestuur benoemen. Artikel 12 regelt dat de gemeenteraden, onder voorbehoud van de Nederlandse wet- en regelgeving, uit haar midden vijf bestuursleden en hun plaatsvervaardigen afvaardigen. Op basis van deze richtlijnen, werden bij de oprichting van het Openbaar Lichaam Grenspark in het jaar 2002 de

in tabel 2 weergegeven vertegenwoordigers en plaatsvervangers van de bestuursleden voor het algemeen bestuur, gekozen.

	<b>leden algemeen bestuur</b>	<b>plaatsvervangend lid algemeen bestuur</b>
gemeenten Venlo en Beesel	vertegenwoordiger <b>Venlo</b>	vertegenwoordiger <b>Beesel</b>
gemeenten Roermond en Swalmen	vertegenwoordiger <b>Roermond</b> (eerste twee jaar, daarna plaatsvervanger)	vertegenwoordiger <b>Swalmen</b> (eerste twee jaar, daarna lid)
gemeenten Roerdalen en Ambt Montfort	vertegenwoordiger <b>Roerdalen</b>	vertegenwoordiger <b>Ambt Montfort</b>
gemeenten Echt-Susteren en Maasbracht	vertegenwoordiger <b>Echt-Susteren</b>	vertegenwoordiger <b>Maasbracht</b>
gemeenten Haelen, Heel en Thorn	vertegenwoordiger <b>Thorn</b>	vertegenwoordiger <b>Haelen</b> , vertegenwoordiger <b>Heel</b>

Tabel 2: Overzicht van de afvaardiging van de (plaatsvervangend) vertegenwoordigers namens de deelnemende Nederlandse gemeenten voor het algemeen bestuur van juni 2002 – december 2006

In verband met de gemeentelijke herindeling van de Nederlandse bestuursleden was het noodzakelijk de afvaardiging van de vertegenwoordigers van de Nederlandse gemeenten opnieuw te regelen. Door het dagelijks bestuur werd daartoe een voorstel aan de deelnemende gemeenten voorgelegd. In de bestuursvergadering van 20 november 2006 werd dit voorstel, met een kleine verandering, aangenomen.

De deelnemers Venlo, Roermond en Echt-Susteren, als gemeenten met het grootste aandeel aan inwoners en oppervlakte in het Grenspark, benoemen met ingang van 1 januari elk een bestuurslid (en een plaatsvervanger) voor het algemeen bestuur.

De deelnemers Roerdalen, Maasgouw, Beesel en Leudal, gemeenten met de geringere aantallen inwoners en oppervlaktes in het Grenspark, benoemen elk één vertegenwoordiger uit hun gemeente. In de eerste twee jaar zijn de vertegenwoordigers van de gemeenten Beesel en Maasgouw, lid in het algemeen bestuur en worden bij afwezigheid door de vertegenwoordigers van de gemeenten Leudal en Beesel vervangen. Na twee jaar wisselen de vertegenwoordigers van deze gemeenten dan van lid naar plaatsvervangend lid en omgekeerd. In tabel 3 is de nieuwe regeling van de vertegenwoordiging van de deelnemers in het algemeen bestuur vanaf 1 januari 2007 samengevat weergegeven.

	<b>lid van het algemeen bestuur</b>	<b>plaatsvervangend lid van het algemeen bestuur</b>
<b>gemeente Venlo</b>	vertegenwoordiger <b>Venlo</b>	vertegenwoordiging <b>Venlo</b>
<b>gemeente Roermond</b>	vertegenwoordiging <b>Roermond</b>	vertegenwoordiging <b>Roermond</b>
<b>gemeente Echt-Susteren</b>	vertegenwoordiging <b>Echt-Susteren</b>	vertegenwoordiging <b>Echt-Susteren</b>
<b>gemeente Roerdalen en Beesel</b>	vertegenwoordiging <b>Beesel</b> (eerste 2 jaar, daarna plaatsvervanger)	vertegenwoordiging <b>Roerdalen</b> (eerste 2 jaar, daarna lid)
<b>gemeente Maasgouw en Leudal</b>	vertegenwoordiging <b>Maasgouw</b> (eerste 2 jaar, daarna plaatsvervanger)	vertegenwoordiging <b>Leudal</b> (eerste 2 jaar, daarna lid)

Tabel 3: vertegenwoordiging van de Nederlandse bestuursleden in het algemeen bestuur (met ingang van 1 januari 2007)

In het jaar 2006 deden zich volgende personele veranderingen voor in het algemeen bestuur:

- Burgemeester drs. R.J. Persoon, van voormalig lid gemeente Roerdalen, werd lid als opvolger van burgemeester mr. R.S.M.R. Offermanns;
- Wethouder J.J.L. Smolenaars van gemeente Beesel, werd als plaatsvervangend lid opvolger van burgemeester drs. L.M. Oord;

- Wethouder mevrouw J.H. Bours-Vogels van de voormalige gemeente Maasbracht, werd als plaatsvervangend lid opvolgster van wethouder A.H.A.J. van der Zee;
- Burgemeester Mr. dr. A.H.A. Lutters van de voormalige gemeente Thorn werd als lid opvolger van burgemeester T.F.M. Rongen;
- Mevrouw E. Sniijders van het Ministerie van VROM werd adviserend lid in opvolging van ing. M.J.R.C. Vermeulen;
- Mevrouw drs. V.G.K. Silvertand van het ministerie van LNV werd adviserend lid in opvolging van directeur ir. W.W van Zandbrink.

Na de gemeenteverkiezingen in de nieuw ingedeelde gemeenten en de vorming van de nieuwe gemeentebesturen met ingang van 1 januari, zijn inmiddels de nieuwe vertegenwoordigers voor het algemeen bestuur van de Nederlandse leden benoemd. De actuele samenstelling van het algemeen bestuur is in bijlage 1 weergegeven.

De vergaderingen van het algemeen bestuur vonden in 2006 plaats op 8 mei en 20 november. Deze bijeenkomsten werden aangekondigd in de publicatiebladen van de Bezirksregierungen Keulen en Düsseldorf.

### **2.3 Personeel en kantoor**

De werkzaamheden op het kantoor in het GroenHuis in Roermond werden ook in 2006 door de secretaris de heer Drs. Leo Reyrink (voltijds) en door mevrouw Dipl. Ing. Agr. Silke Weich (4/5 deeltijd) verricht. Het beheer van kantoor- en financiële werkzaamheden werd door medewerkers van de Stichting Ons WCL uitgevoerd en op basis van het aantal gewerkte uren afgerekend.

In 2006 kon de verlenging van het huurcontract van de Stichting GroenHuis met de stad Roermond, terugwerkend vanaf 1 januari 2006, met 5 jaar (tot einde 2010) worden afgesloten. In verband hiermee werd het onderhuurcontract, tussen het Openbaar Lichaam Grenspark Maas-Swalm-Nette en de Stichting Ons WCL, opgeheven. Vanaf 1 januari is het Openbaar Lichaam Grenspark lid van de Stichting GroenHuis, waarin alle in het GroenHuis gehuisveste organisaties, zijn vertegenwoordigd. De Stichting GroenHuis regelt voor de deelnemende organisaties de gemeenschappelijke huisvesting in het GroenHuis in Roermond.

Het Grenspark Maas-Swalm-Nette had in 2006 twee stagiaires onder haar hoede. In de periode van 11 tot 25 januari 2006 verrichtte een 17-jarige gymnasiaste een schoolpracticum en in de periode van 01 mei tot 14 juli 2006 heeft een studente van de Hogeschool Larenstein stage gelopen in het kader van het praktijksemester bos- en natuurbeheer.

Een student bosbouw van de Hogeschool Eberswalde schreef in 2006 een afstudeerscriptie over het thema „Grensoverschrijdende samenwerking naar het voorbeeld van netwerken van bezoekerscentra“. Daarbij heeft hij o.a. ook de netwerken van de bezoekerscentra Maas-Swalm-Nette onderzocht en werd hij vanuit het kantoor geholpen aan informatie en contacten.

## **2.4 Aanpassing van de “Overeenkomst tussen de Duitse deelstaat NRW en het Koninkrijk der Nederlanden van 30 maart 1976 over de samenwerking ter oprichting en opbouw van een Grenspark Maas-Swalm-Nette”**

De aanpassing van de overeenkomst uit het jaar 1976 was noodzakelijk omdat de mogelijkheid van samenwerking in de vorm van een grensoverschrijdend Openbaar Lichaam Grenspark oorspronkelijk niet was voorzien. Na meerdere afstemmingen in de afgelopen jaren, tussen de Duitse deelstaat Nordrhein Westfalen, de Bondsrepubliek Duitsland, het Nederlandse Ministerie voor Landbouw, Natuur en Voedselkwaliteit en het Nederlandse Ministerie van Buitenlandse Zaken, kon in 2006 overeenstemming worden bereikt over de aanpassing van de overeenkomst. De nieuwe overeenkomst werd op 2 november, tijdens de feestelijk bijeenkomst op het symposium naar aanleiding van het 30-jarig bestaan van het internationale Grenspark Maas-Swalm-Nette, door de milieuminister van het de Duitse deelstaat NRW, de heer Eckhard Uhlenberg en door de directeur-generaal van het Nederlandse Ministerie voor Landbouw, Natuur en Voedselkwaliteit, de heer dr. André van der Zande, ondertekend. De overeenkomst werd op 24 november in het publicatieblad voor wet- en regelgeving van de deelstaat NRW gepubliceerd (zie bijlage 2). De publicatie in het Nederlandse Tractatenblad zal naar verwachting in maart 2007 geschieden.

### **3 Publicatie en communicatie 2006**

#### **3.1 Brochures**

Voor publicatiedoeleinden werd gebruik gemaakt van de publicaties en marketingproducten, ontwikkeld in het kader van de hieronder beschreven projecten (zoals het excursieprogramma 2006, de folders van de 21 bezoekerscentra, etc.) en van de tweetalige brochures van de natuurbelevingsgebieden van de Kreis Viersen.

#### **3.2 Internet en redactiesysteem**

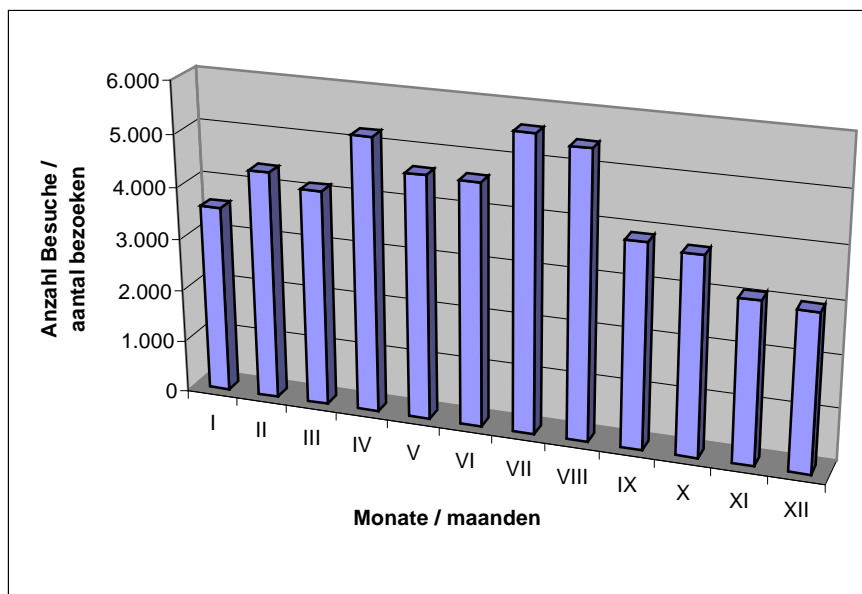
De tweetalige internetsite werd in 2006 geactualiseerd en uitgebreid. Het onderdeel „Boerderijen”, waarin zich agrarische bedrijven presenteren die met het boerenbedrijf een bijdrage leveren aan de regionale marketing of die overnachtingsmogelijkheden aanbieden, is intussen uitgebreid tot bijna 50 bedrijven.

Intussen voeren meer dan 40 referenten, die in het kader van het excursieprogramma activiteiten aanbieden, hun gegevens direct in het redactiesysteem in.

In Tabel 4 en grafiek 1 zijn het aantal internetbezoekers in 2006 per maand weergegeven.

maand	bezoekers per maand 2006	bezoekers per maand 2005	dagelijks gemiddelde 2006	dagelijks gemiddelde 2005
januari	3.584	1.927	116	62
februari	4.375	2.049	156	73
maart	4.127	2.806	133	91
april	5.245	2.694	175	90
mei	4.653	3.241	150	105
juni	4.631	2.882	154	96
juli	5.618	3.450	181	111
augustus	5.457	3.917	176	126
september	3.894	3.878	130	129
oktober	3.782	3.667	122	118
november	3.088	3.887	103	130
december	3.005	3.820	97	123
<b>totaal</b>	<b>51.459</b>	<b>32.218</b>	<b>141</b>	<b>105</b>

Tabel 4: aantallen bezoekers van de internetsite in 2005 en 2006 ([www.grenspark-msn.nl](http://www.grenspark-msn.nl) / [www.naturpark-msn.de](http://www.naturpark-msn.de))





Grafiek 1: de bezoekersaantallen van de internetsite in 2006 per maand

Het aantal internetbezoekers in 2006 is in vergelijking met het jaar 2005 met bijna 20.000 toegenomen (bijna 60%). In de maanden april, juli, augustus zijn duidelijke toppen te herkennen, wat eenduidig samenhangt met de vakantieperiodes. In de wintermaanden november en december is in vergelijking met vorig jaar een kleine daling te herkennen. De oorzaak hiervoor is onduidelijk.

### **3.3 Toeristische wandelkaarten (1:25.000) Grenspark Maas-Swalm-Nette**

In het voorjaar 2006 werd de eerste van drie wandelkaarten (Grenspark Maas-Swalm-Nette Noordelijk deel, 1:25.000) door het “Landesvermessungsamt Bonn” (Topografische Dienst) op de markt gebracht. Het betreft hier het noordelijk deel van het natuurpark. De publicatie van de 2<sup>e</sup> en de 3<sup>e</sup> kaart wordt verwacht in het voorjaar van 2007.

### **3.4 Internationaal symposium in Como/Italië**

Op uitnodiging van het Italiaanse natuurpark Spina Verde en het Zwitserse natuurpark Gole della Breggia namen de medewerkers van het Grenspark op 24 maart 2006 deel aan een internationaal symposium in Como. De aanleiding was de mogelijke oprichting van een grensoverschrijdend natuurpark op de grens tussen Italië en Zwitserland. Het Grenspark Maas-Swalm-Nette zou daarbij mogelijk als Europees voorbeeld voor grensoverschrijdende samenwerking kunnen dienen. Daarbij werden door de medewerkers de opgaven, werkzaamheden, projecten en de wijze van samenwerking in het Grenspark Maas-Swalm-Nette gepresenteerd. Vertegenwoordigers van een natuur- en geopark uit Spanje waren eveneens gastsprekers op het symposium.

Van 11 tot 13 juni bracht een delegatie, bestaande uit de voorzitters, de directeuren en een medewerker uit Zwitserland en Italië, een bezoek aan het Duits-Nederlands Grenspark Maas-Swalm-Nette om de grensoverschrijdende samenwerking beter te leren kennen. Tijdens het bezoek werden diverse ervaringen uitgewisseld en werden de resultaten van de grensoverschrijdende samenwerking ter plaatse bezocht.

Als resultaat uit de deelname aan het symposium in Italië en door het bezoek van de delegatie van de Italiaanse en Zwitserse natuurparken, is de gezamenlijke kalender 2007 “Natuur zonder grens” geproduceerd. In deze kalender stellen de vier parken zich gezamenlijk voor en geven zo het belang van de Europese samenwerking weer.

In 2005 bezocht een Duits-Nederlandse delegatie uit de Provincie Drenthe, Landkreis Emsland en Grafschaft Bentheim (uit de Duitse deelstaat Niedersachsen), het Grenspark Maas-Swalm-Nette om zich te laten informeren over grensoverschrijdende samenwerking. In het jaar 2006 werd, op uitnodiging van Kreis Emsland, door de secretaris opnieuw de basisvoorwaarden van de grensoverschrijdende samenwerking in het Grenspark Maas-Swalm-Nette gepresenteerd. Op 1 juni 2006 werd het internationale natuurpark Bourtanger Moor-Bargerveen formeel opgericht. Dit is, na het Grenspark Maas-Swalm-Nette, het tweede grensoverschrijdende natuurpark langs de Nederlands-Duitse grens.

### **3.5 Verdere communicatiemiddelen**

Verdere activiteiten die in 2006 in het kader van de voorlichting van het Grenspark Maas-Swalm-Nette zijn verricht, zijn weergegeven in bijlage 3 of onder de afzonderlijke projecten in hoofdstuk 4 nader beschreven.

Vermeldenswaardig is de medewerking aan twee televisieprogramma's in 2006. In de serie "Europa in Limburg" kon zich het Grenspark Maas-Swalm-Nette met haar grensoverschrijdende projecten presenteren. De uitzending was op 6 december 2006.

In de serie "Bilderbuch Deutschland" wordt in 2007 een bijdrage over het Grenspark Maas-Swalm-Nette uitgezonden. Eind september/ begin oktober werden ter plaatse televisieopnames gemaakt, waarbij ook de grensoverschrijdende samenwerking en projecten van het Grenspark in beeld werden gebracht. Vanuit het secretariaat werd niet alleen geholpen bij het benoemen van bezienswaardigheden en wetenswaardigheden, maar ook bij de contacten naar verschillende Nederlandse partners.

### 3.6 Aanvraag voor het Europarc Certificate Transboundary Parc

In mei 2006 werd door het Naturpark Schwalm-Nette en het Duits-Nederlands Grenspark Maas-Swalm-Nette met opgave van nadere gegevens over de partners, taken, thema's, werkwijze en resultaten van de Duits-Nederlandse samenwerking, een formele aanvraag ingediend bij de Europarc Federation voor het Europees certificaat Transboundary Parc. Europarc Federation is de Europese koepelorganisatie van nationale parken, natuurparken en biosfeerreservaten in 38 Europese landen. Het certificaat als Transboundary Parc wordt verleend voor voorbeeldige grensoverschrijdende samenwerking op het gebied van de natuur en landschapsbescherming, milieueducatie en de duurzame recreatie. Tot nu toe werd dit certificaat alleen verleend aan nationale parken die grensoverschrijdend samenwerken. De ingevulde aanvraagformulieren en de betreffende bijlagen zijn in januari 2007 bij de Europarc Federation ingediend. In het voorjaar 2007 worden de criteria en gegevens, ter plaatse, door vertegenwoordigers van Europarc getoetst. Mocht het certificaat worden verleend, dan is het Grenspark Maas-Swalm-Nette het eerst grensoverschrijdende natuurpark in Europa met dit certificaat.

## 4.4 Lopende projecten

### 4.1 INTERREG IIIA-Project “Grenspark Maas-Swalm-Nette in the picture” (MIP)

Het project vanuit het INTERREG IIIA-Programma van de euregio rijn-maas-noord dient ter stimulering van de grensoverschrijdende activiteiten voor bewoners en bezoekers van het Grenspark.

De regio Noord- en Midden-Limburg is de aanvrager van het project. Het secretariaat van het Grenspark Maas-Swalm-Nette is naast de inhoudelijke medewerking aan diverse deelprojecten, verantwoordelijk voor de inhoudelijke coördinatie, tussentijdse rapportages en de coördinatie van de financiële afwikkeling.

Projectpartners zijn verder het Naturpark Schwalm-Nette, IVN Consulentenschap Limburg, Staatsbosbeheer Regio Zuid en Regio Noord- en Midden-Limburg. De resultaten uit 2006, van de diverse deelprojecten, worden hieronder kort beschreven.

#### 4.1.1 Transportabele expositie Grenspark Maas-Swalm-Nette (MIP 1)



Tentoonstelling Maas-Swalm-Nette

De tweetalige expositie „Maas-Swalm-Nette in beeld“ is in januari 2006 geproduceerd. Sindsdien wordt ze op verschillende plaatsen in de streek tentoongesteld. De expositie wordt parallel (dezelfde versie) in Nederland en in Duitsland getoond. Tabel 5 geeft een overzicht van de expositielocaties in 2006.

Plaats		van	tot
Wachtendonk	Naturparkzentrum Haus Püllen	15 - jan	5 - mrt
Roermond	GroenHuis	15 - feb	3 - mrt
Mönchengladbach	euregio Haus	15 - feb	17 - apr
Roermond	College Broekhin, Genootschapsdag Natuurhistorisch Genootschap	4 - mrt	4 - mrt
Heinsberg	Kreishaus	18 - apr	29 - mei
Roermond	Rathaus	1 - mei	29 - mei
Roerdalen	Bibliotheek	29 - jun	6 - jul
Nettetal	Rathaus	29 - mei	6 - jul
Venlo	Rathaus	6 - jul	14 - aug
Schwalmtal	Rathaus	6 - jul	14 - aug
Thorn	Rathaus	14 - aug	28 - sep
Grefrath	Rathaus	14 - aug	28 - sep
Swalmen	Rathaus	28 - sep	13 - nov
Viersen	Forum Kreishaus	28 - sep	13 - nov
Roermond	Hotel Oranjerie Symposium MSN	2 - nov	2 - nov
Maasbracht	Bibliotheek	13 - nov	15 - jan
Niederkrüchten	Rathaus	13 - nov	15 - jan

Tabel 5: locaties van de expositie „Maas-Swalm-Nette in beeld“ 2006

#### 4.1.2 Netwerk van de informatie- en bezoekerscentra (MIP 2)

Het netwerk van de 21 bezoekerscentra kwam in 2006 in twee keer bijeen. Tevens werd een workshop georganiseerd en gehouden met als thema “Toekomst van het netwerk”. 12 Centra namen in 2006 deel aan de Grensparkdag. Er werd een derde oplage van de folder van de bezoekerscentra gedrukt. Aan deze folder werd informatie toegevoegd over de barrièrevrijheid van de bezoekerscentra, zoals speciale mogelijkheden voor mensen in een rolstoel of voor slechtzienden.

Positief resultaat van het netwerk is, dat de grensoverschrijdende samenwerking van de infocentra onderling een geheel eigen dynamiek begint te krijgen. Zo helpen enkele centra elkaar bij vertalingen en wisselen materiaal en exposities uit.

Volgens de gegevens van meerdere infocentra is het aantal bezoekers dat vanuit de andere kant van de grens komt, in de laatste jaren verder toegenomen.

#### 4.1.3 Jaarlijkse grensoverschrijdende boomplantdag (MIP 3)

In maart 2006 werden in de buurt van het bezoekerscentrum het Nationaalpark de Meinweg, beuken en eiken geplant door in totaal 60 scholieren van de basisschool Arsbeck en de basisschool St. Sebastianus uit Herkenbosch. Deze actie werd georganiseerd door Staatsbosbeheer Regio Zuid, IVN Consulentenschap Limburg, Forstamt Mönchengladbach, Naturpark Schwalm-Nette en de gemeente Roerdalen.



Boomplantdag op 22 maart 2006



Natuurwerkdag op 4 november 2006

Ook dit jaar vond op de eerste zaterdag in november weer de grensoverschrijdende natuurwerkdag plaats. 45 vrijwilligers namen deel aan het gezamenlijke beheer van de heide in natuurbeschermingsgebied Elmpter Schwalmbruch in de gemeente Niederkrüchten. De natuurwerkdag was een gezamenlijke actie van Staatsbosbeheer Regio Zuid, IVN Consulentenschap Limburg, Forstamt Mönchengladbach, Biologisch Station Krickenbecker Seen, Naturpark Schwalm-Nette en het Grenspark Maas-Swalm-Nette.

#### 4.1.4 Grensparkdag 2006 (MIP 4)

Onder het motto “Mosaïk Grenspark” werd op 27 augustus de diversiteit van het Grenspark Maas-Swalm-Nette door 12 deelnemende bezoekerscentra getoond. Tevens werden fietsroutes met een speciale thema’s aangeboden. De uitgewerkte routes vormen een verbinding tussen de verschillende bezoekerscentra. In totaal werden op de Grensparkdag 2006 bij de deelnemende centra ongeveer 3500 personen geteld. De Grensparkdag werd georganiseerd door IVN Consulentenschap Limburg, Naturpark Schwalm-Nette en Grenspark Maas-Swalm-Nette de.



Grensparkdag op 27 augustus 2006  
Foto: IVN

#### 4.1.5 Milieueducatie (MIP 5)

Om het tweetalige lesprogramma, dat in het kader van dit project voor basisscholen wordt ontwikkeld, nader af te stemmen, werken in de projectgroep thans vertegenwoordigers van enkele basisscholen mee. In 2006 werden de concepten voor het buitenschoolse educatieprogramma uitgewerkt. De afronding en implementatie van het programma zijn gepland voor 2007.

#### 4.1.6 Excursieprogramma 2006 (MIP 6)

In 2006 werden in totaal 583 activiteiten tweetalig aangeboden en via de internetsite en in drie excursieprogramma’s met een oplage van 10.000 per programmaboekje gepubliceerd. Het gemiddelde aantal deelnemers aan de wandelingen en fietstochten met gids bestond uit ca. 16 personen. Inclusief alle grote evenementen zoals bijvoorbeeld de Grensparkdag of andere fiets- of wandeldagen, namen ongeveer 30.000 mensen deel aan de in het excursieprogramma beschreven activiteiten.

Rond tweederde van de activiteiten vond plaats in Duitsland en éénderde in Nederland. Deze verhouding is sinds 2004 relatief constant.

In december 2006 werd het excursieprogramma met 188 activiteiten voor de periode januari tot mei 2007 gepubliceerd. Het actuele excursieprogramma is te vinden op Internet onder: <http://www.grenspark-msn.nl/index/lang/nl/top1/Activiteiten>.

#### 4.1.7 Marketingartikelen (MIP 7)

De in de laatste jaren geproduceerde marketingartikelen zoals pennen, ballonnen en stickers, zijn ook in 2006 ingezet om de grensoverschrijdende samenwerking in het Grenspark te promoten.

#### 4.1.8 Coördinatie en financiële afwikkeling (MIP 8)

In 2006 zijn per kwartaal tussentijdse rapportages opgesteld, de rekeningen en de declaraties van de projectpartners opgemaakt, gecontroleerd en bij de Regio Noord- en Midden-Limburg, als projectaanvrager, ingediend.

Intussen werd bij de euregio rij-n-maas-noord de aanvraag ingediend om het project van juni 2007 tot december 2007 te verlengen. Daarmee zouden succesvolle deelprojecten, zoals de Natuurwerkdag in november, nog een keer in het kader van het project uitgevoerd en gefinancierd kunnen worden.

#### 4.2 INTERREG IIIA-Project “Grensoverschrijdende biotoopontwikkeling tussen het Nationaalpark De Meinweg en het natuurbeschermingsgebied Brachter Wald “

In het kader van dit INTERREG III-A- Project, dat wordt uitgevoerd door de gemeente Roermond en de Kreis Viersen in samenwerking met verdere projectpartners, voert het Grenspark Maas-Swalm-Nette een deel van de voorlichtingswerkzaamheden uit.

Het project wordt op de internetsite van het Grenspark Maas-Swalm-Nette gepresenteerd en in 2006 geactualiseerd. De secretaris was in 2006 aanwezig bij de vergaderingen van de projectgroepen, het secretariaat draagt tevens zorg voor de vertaling van de verslagen.

#### 4.3 INTERREG IIIA- Project “Vochtige ecologische verbinding Maas-Swalm-Nette”

Doel van het project is de ontwikkeling en de verdere versterking van de grensoverschrijdende vochtige biotopen in het Grenspark Maas-Swalm-Nette.

Het Grenspark Maas-Swalm-Nette is als aanvrager van dit project verantwoordelijk voor de inhoudelijke coördinatie en financiële afwikkeling van het project. Zij stelt de kwartaalberichten op en rekent de subsidiemiddelen voor de afzonderlijke projectpartners met de euregio af. De uitgevoerde werkzaamheden binnen de afzonderlijke deelprojecten worden hieronder kort weergegeven.



Renaturierung Heidemoor Fotos R. Bräutigam, Kreis Viersen

##### Deelproject 1 NSG Heidemoore

(projectpartner Kreis Viersen)

In 2006 werden de maatregelen voor herstel van een heideven in het natuurbeschermingsgebied Heidemoore uitgevoerd. Het verlandde heideven werd door het uitgraven en het verwijderen van bagger weer geopend, waardoor er weer open water ontstond.

##### Deelproject 2 NSG Lüsekamp/Boschbeekdal (projectpartner Forstamt Mönchengladbach)

In 2006 werd de aanleg van de drie poelen in het noordelijke deel van het natuurbeschermingsgebied Lüsekamp en Boschbeekdal gerealiseerd.



Neue Artenschutzgewässer im NSG Lüsekamp  
Foto: R. Venningmann, Kreis Viersen

### **Deelproject 3 Swalmdal** (projectpartner gemeente Swalmen)

De meeste maatregelen van de voormalige gemeente Swalmen werden reeds in 2005 compleet afgerond. Momenteel wordt nog onderzocht of in het kader van dit project nog verdere poelen in het Swalmdal hersteld kunnen worden.

### **Deelproject 4 Blankwater en 5 De Meinweg** (projectpartner Staatsbosbeheer Regio Zuid)



In 2006 werden meerdere poelen en laagtes op het Wolfsplateau, bij Reewoude en bij het Elfenmeer in het Nationaalpark De Meinweg gerealiseerd. De voorbereidende maatregelen voor de aanleg van de poelen in het natuurgebied Blankwater en Herkenbosscher Venn zijn afgerond.

Hier wordt in 2007 begonnen met de uitvoering. De uitvoering zal voor het begin van de vegetatieperiode zijn afgerond.

### **Deelproject 6 Vlootbeek** (projectpartner Stichting het Limburgs Landschap)

In 2006 zijn de benodigde vergunningen voor de uitvoering van de maatregelen in het Reigersbroek aangevraagd. Aan de verleende vergunningen voor het herstel van de natuur in deze gebieden zijn nadere voorwaarden verbonden, zoals de begeleiding van de werkzaamheden door archeologisch bodemonderzoeken. In 2006 zijn tevens in meerdere deelgebieden voorbereidende maatregelen getroffen voor het duurzaam onderhoud en beheer van natuurgebieden, zoals bijvoorbeeld de verwijdering van rasters, opslag van bomen en struiken en door maaibeheer.

### **Deelproject 7 Voorlichting** (projectpartner Grenspark MSN)

Als communicatiemiddel dient de al in 2005 ontwikkelde topografische kaart van het Grenspark Maas-Swalm-Nette, waarop alle projectmaatregelen van de vochtige ecologische verbinding zijn weergegeven. Tevens wordt de stand van het project regelmatig op het Internet geactualiseerd.

In het kader van de voorlichtingsactiviteiten van het project INTERREG IIIA Vochtige Ecologische Verbinding, werd op 2 november in de Oranjerie in Roermond het symposium 30 Jaar Grenspark Maas-Swalm-Nette / Vochtige Ecologische Verbinding georganiseerd. Aan dit symposium namen 85 personen deel.

De projectpartners presenteerden op dit symposium de afzonderlijke deelprojecten. Het project werd door de overige referenten ingekaderd in de ecologische hoofdstructuren op (inter)nationaal niveau. Het dagprogramma is weergegeven in bijlage 4. Aangezien de deelnemers tot aan het einde van het seminar bleven, blijkt dat het publiek het programma waardeerde.

#### **4.4 Project: Edelherten binnen de robuuste verbinding Reichswald-Meinweggebied - grensoverschrijdende impulsen voor recreatie, natuur en landelijke ontwikkeling**

Dit project wordt door het secretariaat in opdracht van en met financiële steun van de Provincie Limburg gecoördineerd. Aan dit project nemen, naast de Provincie Limburg als hoofdpdrachtgever, ook het Nederlands onderzoeksinstituut Alterra, het Forstamt Mönchengladbach, het onderzoeksinstituut voor Jacht en Wildschade van de deelstaat NRW, Staatsbosbeheer Regio Zuid en de Stichting Limburg Landschap deel. Nadat in 2005 met onderzoeksfase I (onderzoek betreffende de ecologische maakbaarheid en de maatschappelijke acceptatie) is begonnen, werd in 2006 het eindrapport in concept opgesteld en in de projectgroep inhoudelijk afgestemd. De eindredactie en publicatie van het onderzoeksrapport zijn gepland voor het voorjaar 2007.

#### **4.5 INTERREG III-A--Project “Fliegerhorst Venlo“**



Het project “Fliegerhorst Venlo“ werd in december 2005 door de euregio rijn-maas-noord goedgekeurd. In het voorjaar 2006 werd begonnen met het uitvoeren van de eerste maatregelen. Het Grenspark Maas-Swalm-Nette is projecttrekker en daarmee verantwoordelijk voor de coördinatie en financiële afwikkeling van het project. Projectpartners zijn de gemeenten Venlo, Straelen en Nettetal en de grensoverschrijdende vereniging “Ehemaliger Fliegerhorst Venlo e. V.”.

Kern van het project is de weergave van de betekenis en het behoud van de historische relictten rondom het voormalige militair vliegveld ‘Fliegerhorst Venlo’. In overleg met Kreis Viersen, Kreis Kleve en met de stad Venlo werd afgezien van de markering en het aanwijzen van nieuwe fietsroutes. Bij de bewegwijzering van de wandelroutes wordt zo veel mogelijk gebruikt gemaakt van de al aanwezige wandelpaden. In 2006 is een folder gepubliceerd met drie wandelroutes die langs de diverse restanten van het voormalige Fliegerhorst zijn gelegen.

In 2006 werden door de vrijwillige medewerkers van de Vereniging Fliegerhorst Venlo al meer dan 2000 bezoekers door het gebied rondgeleid. Deze regelmatige activiteiten worden tevens in het excursieprogramma gepubliceerd.

Op 3 september 2006 werd de tweetalige expositie over de Fliegerhorst Venlo geopend in het atelier van Eyk in Nettetal.

Dit project is ook op de internetsite van het Grenspark opgenomen en wordt regelmatig geactualiseerd. In talrijke krantenartikelen en televisieprogramma’s is aandacht besteed aan het project.

## **5 Projectacquisitie**

### **5.25.1 P2P Aanvraag : Succes door duurzaamheid in het Grenspark MSN**

In januari 2006 werd een aanvraag ingediend voor het project “Resultaat door duurzaamheid in het Grenspark MSN” voor subsidie uit het INTERREG IIIA People to People van de



euregio rijn-maas-noord. Doel van het project was de duurzaamheidsdoelstellingen van bedrijven in het Grenspark Maas-Swalm-Nette te koppelen aan de doelstellingen van het Grenspark.

Het project werd gepresenteerd op de 13<sup>e</sup> vergadering van de commissie People to People, op 3 februari 2006. Het project werd door de commissie People to People niet gehonoreerd.

## **5.2 Overige initiatieven**

Ter identificatie van mogelijke projecten in het Duits-Nederlands Grenspark, werd in december 2006 door het kantoor in Roermond een eerste bijeenkomst met de mogelijke projectpartners georganiseerd. Het programma “Europese Territoriale Samenwerking” 2007-2013, biedt als opvolger van het INTERREG III programma ook voor de toekomst mogelijkheden voor het versterken van grensoverschrijdende projecten in het Grenspark Maas-Swalm-Nette. Het doel hierbij is, ook de goede samenwerking en resultaten uit het INTERREG IIIA-project Maas-Swalm-Nette in the picture, voort te zetten en uit te breiden langs de grens.

Ook het agrotourisme en de directe verkoop bij boerderijen, die een bijdrage leveren aan de versterking van de regionale ontwikkeling, kunnen onderwerpen zijn voor nieuwe grensoverschrijdende projecten.

7 maart 2007  
Roermond

**Bijlage 1 - Ledenlijst algemeen bestuur van het openbaar lichaam Duits-Nederlands  
Grenspark Maas-Swalm-Nette**

(Stand 31.01.2007)

**Namens het Zweckverband Naturpark Schwalm-Nette**

**Plaatsvervangend voorzitter algemeen en dagelijks bestuur**

**P. Ottmann**

**Landraad van de Kreises Viersen**

Rathausmarkt 3

D-41747 Viersen

0(0 49) 2162-391015

**Kreis Heinsberg**

Bestuurslid

**MdL Dr. G. Hachen**

Neumühle 27

D-41812 Erkelenz

0(0 49) 2431-72997

Plaatsvervangend bestuurslid

**H. Schlößer**

Am Liesenfeld 9 a

D-41812 Erkelenz

0(0 49) 2431-74993

**Kreis Kleve**

Bestuurslid

**H. Kilders**

Orgelsgarten 9

D-47669 Wachtendonk

0(0 49) 2836-1619

Plaatsvervangend bestuurslid

**O. Weber**

Droste-Hülshoff-Str. 12

D-47638 Straelen

0(0 49) 2834-78200

**Stadt Mönchengladbach**

Bestuurslid

**F. W. Stevens**

Rochusstrasse 298

D-41179 Mönchengladbach

0(0 49) 2161-584210

Plaatsvervangend bestuurslid

**M. Spinnen**

Hohe Str. 30

D-41179 Mönchengladbach

0(049) 2161 580466

**Kreis Viersen**

Bestuurslid

**K. Heinrich**

Happelter Strasse 6

D-41334 Nettetal

0(0 49) 2153-7918

Plaatsvervangend bestuurslid

**Frau M. Schneider**

Dorfstrasse 65

D-41366 Schwalmatal

0(049) 2163 2888

## Namens de deelnemende Nederlandse gemeenten

### **Gemeente Venlo**

#### **Voorzitter algemeen en dagelijks bestuur**

#### **Wethouder P.C.M. Freij**

Peperstraat 10  
Postbus 3434  
NL-5902 RK Venlo  
0(031) 77 3596221

#### Plaatsvervangend bestuurslid

**N.N.**  
Peperstraat 10  
Postbus 3434  
NL-5902 RK Venlo  
0(031) 77 3596221

### **Gemeente Roermond**

#### Bestuurslid

#### **Wethouder G. IJff**

Stadhuis, Markt 31  
Postbus 900  
NL-6040 AX Roermond  
0(031) 475-359999

#### Plaatsvervangend bestuurslid

#### **Wethouder W.A.J. Kemp**

Stadhuis, Markt 31  
Postbus 900  
NL-6040 AX Roermond  
0(031) 475-359999

### **Gemeente Echt-Susteren**

#### Bestuurslid

#### **Wethouder J.K.M. Verheesen**

Nieuwe Markt 55  
Postbus 450  
NL-6100 AL Echt  
0(031) 475 478478

#### Plaatsvervangend bestuurslid

**N.N**  
Nieuwe Markt 55  
Postbus 450  
NL-6100 AL Echt  
0(031) 475 478478

### **Gemeente Beesel**

#### Bestuurslid

#### **Wethouder J.J.L. Smolenaars**

Raadhuisplein 1  
Postbus 4750  
NL-5953 ZK Reuver  
0(031) 77-4749292

### **Gemeente Roerdalen**

#### Plaatsvervangend bestuurslid

#### **Burgemeester drs. R.J. Persoon**

Schaapsweg 20  
Postbus 6099  
NL-6077 ZH St. Odiliënberg  
0(031) 475 538888

### **Gemeente Maasgouw**

#### Bestuurslid

#### **Wethouder T. Huyskens**

### **Gemeente Leudal**

#### Plaatsvervangend bestuurslid

#### **Wethouder H.Sleven**

Postbus 7000  
NL-6050 AA Maasgouw  
0(031) 475-852500

Postbus 3008  
NL-6093 ZG Heythuysen  
0(031) 475 859203

**Adviserende leden**

**Bezirksregierung Düsseldorf**

**Dezernent I. Hahlweg**

Dezernat 51  
Cecilienallee 2  
Postfach 300865  
D-40408 Düsseldorf  
0(049) 211-4752039

**Ministerie van VROM Directoraat-Generaal Ruimte, Directie Realisatie en Ontwikkeling**

**Frau. E. Snijders**

Postbus 20951  
NL-2500 EZ DEN HAAG  
0(031) 70-3392217

**Ministerie LNV, Directie Regionale Zaken Zuid**

**Mw. drs. V G.K. Silvertand**

Keizersgracht 5  
Postbus 6111  
NL-5600 HC Eindhoven  
0(031) 40-2329120

**Ministerium für Umwelt und Naturschutz, Landwirtschaft und Verbraucherschutz des Landes NRW**

**Abteilungsleiter T. Neiss**

Schwannstrasse 3  
D-40476 Düsseldorf  
0(049) 211-4566380

Plaatsvervanger

**R. Seelig**

Schwannstrasse 3  
D-40476 Düsseldorf  
0(049) 211-4566537

**Provincie Limburg**

**Gedeputeerde G.H.M. Driessen**

Limburglaan 10  
Postbus 5700  
NL-6202 MA Maastricht  
0(031) 43 3897033 0(031) 43 3897780

Plaatsvervanger

**Drs. C.A.M. van Seggelen**

Limburglaan 10  
Postbus 5700  
NL-6202 MA Maastricht

**Bijlage 2 - Overeenkomst tussen de Duitse deelstaat NRW en het Koninkrijk der Nederlanden van 30 maart 1976 over de samenwerking ter oprichting en opbouw van een Grenspark Maas-Swalm-Nette**



519

F 3229 A

## Gesetz- und Verordnungsblatt

FÜR DAS LAND NORDRHEIN-WESTFALEN

<b>60. Jahrgang</b>	Ausgegeben zu Düsseldorf am 24. November 2006	<b>Nummer 32</b>
---------------------	---	------------------

Glied.- Nr.	Datum	Inhalt	Seite
<b>203011</b>	06.11.2006	<a href="#">Verordnung über die Ausbildung und Prüfung für die Laufbahn des Amtsanwaltsdienstes des Landes Nordrhein-Westfalen (Ausbildungs- und Prüfungsordnung Amtsanwälte - APOAA)</a>	520
<b>203013</b>	30.10.2006	<a href="#">Zweite Verordnung zur Änderung der Verordnung über die Ausbildung und Prüfung für die Laufbahn des höheren agrarwirtschaftlichen Dienstes und des Lehramtes für die Sekundarstufe II der agrarwirtschaftlichen Fachrichtung im Land Nordrhein-Westfalen (VAPhagrD)</a>	526
<b>2120</b>	31.10.2006	<a href="#">Verordnung über die Aufhebung der Ausführungsverordnung zum Gesetz über den Öffentlichen Gesundheitsdienst (AV-ÖGDG)</a>	527
<b>7113</b>	21.11.2006	<a href="#">Verordnung zur Durchführung des Gesetzes über die Regelung der Ladenöffnungszeiten (LadenöffnungsVO)</a>	527
<b>7831</b>	18.08.2006	<a href="#">Verordnung zur Änderung der Verordnung über die Beiträge an die Tierseuchenkasse für das Jahr 2006 (TSK-BeitragsVO 2006)</a>	532
<b>791</b>	03.11.2006	<a href="#">Bekanntmachung des Abkommens zwischen der Regierung des Landes Nordrhein-Westfalen und der Regierung des Königreichs der Niederlande zur Änderung des am 30. März 1976 in Düsseldorf geschlossenen Abkommens zwischen der Regierung des Landes Nordrhein-Westfalen und der Regierung des Königreichs der Niederlande über die Zusammenarbeit zur Errichtung und Ausgestaltung eines grenzüberschreitenden Naturparks Maas-Schwalm-Nette</a>	529

### Impressum

**Einzelpreis dieser Nummer 2.70 Euro**

zuzügl. Porto- und Versandkosten

Bestellungen, Anfragen usw. sind an den A. Bagel Verlag zu richten. Anschrift und Telefonnummer wie folgt für

**Abonnementsbestellungen:** Grafenberger Allee 100, Fax (0211) 9682/229, Tel. (0211) 9682/238 (8.00-12.30 Uhr), 40237 Düsseldorf

Bezugspreis halbjährlich 33,50 Euro (Kalenderhalbjahr). Jahresbezug 67,- Euro (Kalenderjahr), zahlbar im voraus. Abbestellungen für Kalenderhalbjahresbezug müssen bis zum 30. 4. bzw.

31. 10., für Kalenderjahresbezug bis zum 31. 10. eines jeden Jahres beim A. Bagel Verlag vorliegen.

Reklamationen über nicht erfolgte Lieferungen aus dem Abonnement werden nur innerhalb einer Frist von vier Wochen nach Erscheinen anerkannt.

**In den Bezugs- und Einzelpreisen ist keine Umsatzsteuer i. S. d. §14 UStG enthalten.**

**Einzelbestellungen:** Grafenberger Allee 100, Fax (0211) 9682/229, Tel.(0211) 9682/241, 40237 Düsseldorf

Herausgeber: Landesregierung Nordrhein-Westfalen, Haroldstraße 5, 40213 Düsseldorf

Herstellung und Vertrieb im Namen und für Rechnung des Herausgebers: A. Bagel Verlag, Grafenberger Allee 100, 40237 Düsseldorf

Druck: TSB Tiefdruck Schwann-Bagel, Düsseldorf und Mönchengladbach

ISSN 0177-5359



## Bijlage 3 – Overzicht van de voorlichting- en communicatieactiviteiten 2006

<b>activiteit</b>	<b>datum</b>	<b>plaats</b>	<b>initiatiefnemer</b>
Bezoek en voorlichting voor het Natuurpark (i.o.) Bargerveen/Bourtanger Moor	03-01	Emmen	Gemeente Emmen/Kreis Emsland/ Grafschaft Bentheim
Practicumbegeleiding scholier gymnasium.	11/25-01	Natuurpark Maas-Swalm-Nette	Natuurpark Maas-Swalm-Nette
Informatiegesprek met wethouder Mevr. Bours-Vogels, gemeente Maasbracht	18-01	Maasbracht	Natuurpark Maas-Swalm-Nette
Informatiegesprek en excursie met redacteurs van het Outdoormagazine „Op Pad” van de ANWB	02/03-03	Meinweg-Venlo	Natuurpark Maas-Swalm-Nette
Deelname bijeenkomst hertenproject Gelderse Poort	17-03	Ooij	Staatsbosbeheer
Deelname bijeenkomst euregio „de toekomst van recreatie en toerisme“	14-03	Euregio-Haus Mönchengladbach	euregio rijn-maas-noord
Deelname en 2 presentaties tijdens het symposium voor grensoverschrijdende samenwerking tussen Italië en Zwitserland	23/25-03	Como	Parco Regionale Spina Verde (Italien) / Parco del Golle della Breggia (Schweiz)
Contact met Nijssen Groten Marketing & Informatie; verlinking van de grensparksite op www.vooroma.nl (internetsite voor vrouwen boven de 50)	24-04	Roermond	Natuurpark Maas-Swalm-Nette
Deelname werkgroepbijeenkomst Natuur en beheer: thema „Beweiding in de Meinweg“	13-04	Nationalpark De Meinweg	Werkgroep Natuur en beheer van nationaal park De Meinweg (Staatsbosbeheer)
Deelname 7. Klever Treffen	26-28.04.	Bollendorf (Rheinland-Pfalz)	Umweltamt Rheinland-Pfalz, MINLNV e.a.
Ontvangst en begeleiding vertegenwoordigers van natuurparken uit Italië en Zwitserland	11-13.06	Natuurpark Maas-Swalm-Nette	Natuurpark Maas-Swalm-Nette
Posterpresentatie schoolproject in Mönchengladbach n.a.v. de WM Hockey 2006	14-6	Gymnasium Mönchengladbach-Rheydt	Natuurpark Maas-Swalm-Nette
Deelname Workshop van de natuur- en landschapsgidsen	17-06	Mönchengladbach	Natur- und Landschaftsführer Naturpark Swalm-Nette
Twee lezingen en fietsexcursie voor de aankomende ambtenaren van	19-06	Roermond en Natuurpark Maas-Swalm-Nette	MUNLV en Natuurpark Maas-Swalm-Nette

de deelstaat NRW			
Dagvoorzitter NL-D Workshop “Toekomstvisie Ketelwald”	20-06	Kranenburg	Werkgroep Milieubeheer Groesbeek en NABU-Naturschutzstation Kranenburg
Excursie voor scholieren van een gymnasium in Mönchengladbach n.a.v. schoolproject	21-6	Nationalpark de Meinweg	Naturpark Maas-Swalm-Nette / Bezoekerscentrum de Meinweg
Deelname conferentie “Boundless Parks Naturally“	21-06	Arnhem	Provincie Gelderland
WDR Natuurparkfeest van Natuurpark Schwalm-Nette	29-07	Nettetal-Hinsbeck	Naturpark Schwalm-Nette
Practicum begeleiding Erika Romijn, studente bos- en natuurbeheer (Hogeschool Larenstein te Velp)	van 01-05 tot 14-07	Naturpark Maas-Swalm-Nette	Naturpark Maas-Swalm-Nette
Begeleiding van de voorbereiding van tv-opnames over het Grenspark Maas-Swalm-Nette voor de WDR serie „Bilderbuch Deutschland“ (red. Tillmann Jens)	18-09	Naturpark Maas-Swalm-Nette	Naturpark Maas-Swalm-Nette
TV-opnames voor de serie Europa in Limburg door L1 (red. Wiel Hermans)	27-09	Lüsekamp, De Meinweg, Haus Püllen	Provincie Limburg/Naturpark Maas-Swalm-Nette
Deelname en excursieleiding natuurgebied Lüsekamp/het Veen in het kader van de Europese bijeenkomst „Change on Borders“ (INTERREG IIIC)	29/30 - 09	Maastricht/Lüsekamp	Provincie Limburg/Naturpark Maas-Swalm-Nette
Deelname start Floriade 2012 manifestatie voor overheden en organisaties	03-10	Venlo	Floriade 2012 B.V.
Deelname organisatie team Floriade 2012 – manifestatie voor schoolklassen	14-10	Venlo	Floriade 2012 B.V.
Raad van toezicht Stichting Groenhuis	25-10	Roermond	Stichting Bestuur Groenhuis
Symposium 30 jaar Grenspark Maas-Swalm-Nette/Vochtige Ecologische Verbinding	2-11	Oranjerie Roermond	Naturpark Maas-Swalm-Nette en projectpartners
Internationale Natuuwerkdag Maas-Swalm-Nette	4-11	Elmpter Schwalmbruch	Naturpark Maas-Swalm-Nette, Naturpark Schwalm-Nette, Biologische Station Krickenbecker Seen Staatsbosbeheer, IKL und Forstamt Mönchengladbach

Deelname symposium “de hand aan het landschap” n.a.v. afscheid Gies Dohmen (IKL)	10-11	Heel	IKL
Deelname Workshop Provincie Limburg thema „Vrijwilligerswerk “	25-11	Sittard	Provincie Limburg
Uitzending van de bijdrage over het Grenspark Maas-Swalm-Nette in de serie „Europa in Limburg“ van L1	06-12	Naturpark Maas-Swalm-Nette	Provincie Limburg



## Bijlage 4 – Programma Symposium 30 jaar Grenspark Maas-Swalm-Nette / Vochtige Ecologische Verbinding

Locatie: TheaterHotel De Oranjerie, Kloosterwandplein 12-16, 6040 AE Roermond,  
Tel. +31 (0)475-391491

**Dagvoorzitter:** Sjra Puts, Future Center Groenewoud

10.00 – 10.30 uur	<b>Ontvangst met koffie/thee en vlaai</b>
10.30 – 10.35 uur	<b>Opening symposium en begroeting door Peter Freij</b> , voorzitter van het Grenspark Maas-Swalm-Nette
10.35 – 10.55 uur	<b>Toespraak dr. André van der Zande</b> , Directeur-Generaal van het Ministerie van Landbouw, Natuur en Voedselkwaliteit van het Koninkrijk der Nederlanden
10.55 – 11.05 uur	<b>Toespraak Minister Eckhard Uhlenberg</b> , Minister van Milieu en Natuurbescherming, Landbouw en Consumentenbescherming van de deelstaat Nordrhein-Westfalen
11.05 – 11.15 uur	<b>Ondertekening</b> van de wijziging van de overeenkomst tussen de regeringen van NRW en Nederland betreffende de samenwerking bij de stichting en inrichtingen van het grenspark Maas-Swalm-Nette
11.15 – 11.40 uur	<b>De ecologische hoofdstructuur in Nederland</b> Ing. Hans Kampf, Expertisecentrum van het Ministerie van Landbouw, Natuur en Voedselkwaliteit
11.40 – 12.05 uur	<b>De ecologische hoofdstructuur in Duitsland</b> Dr. Peter Finck, Bundesamt voor Natuurbeheer, Ministerie van Milieu, Natuurbescherming en Reactorbeveiliging van de Bondsrepubliek Duitsland
12.05 – 13.30 uur	Lunch
13.30 – 13.50 uur	<b>Kansen voor grensoverschrijdende samenwerking op weg naar een ecologische en recreatieve parel</b> Ir. Peter van den Tweel, Directeur Staatsbosbeheer Regio Zuid
13.50 – 14.15 uur	<b>Uit de praktijk van grensoverschrijdende projecten in het Grenspark Maas-Swalm-Nette</b> Christa Eicher, directrice van het Naturpark Schwalm-Nette en afdelingshoofd van het Amt voor Planning en Milieu van de Kreis Viersen
14.15 – 14.30 uur	<b>Vochtige Ecologische Verbinding Maas-Swalm-Nette</b> Leo Reyriink, Grenspark Maas-Swalm-Nette, coördinator van het INTERREG IIIA-project
14.30 – 14.45 uur	Pauze
14.45 – 15.25 uur	<b>50 jaar Natuurparken in Duitsland - betekenis van natuurparken voor de regionale ontwikkeling</b> <b>Toekomst van de euregionale samenwerking</b> <b>Interview</b> met Ulrich Köster, directeur van de Vereniging van Duitse Natuurparken en met Margot de Jong-Jennen, directrice van de euregio rijin -maas-noord