



**JAHRESBERICHT 2005**

**Zweckverband Deutsch-Niederländischer Naturpark  
Maas-Schwalm-Nette**



## Inhaltsverzeichnis

|                 |   |                  |
|-----------------|---|------------------|
| <b><u>1</u></b> | <b><u>EINLEITUNG.....</u></b>   | <b><u>2</u></b>  |
| <b><u>2</u></b> | <b><u>ZWECKVERBAND DEUTSCH-NIEDERLÄNDISCHER NATURPARK MAAS-SCHWALM-NETTE .....</u></b>  | <b><u>2</u></b>  |
| 2.1             | ZUSAMMENSETZUNG DER VERBANDSVERSAMMLUNG   | 2                |
| 2.2             | SITZUNGEN DER VERBANDSVERSAMMLUNG   | 2                |
| 2.3             | PERSONAL UND GESCHÄFTSSTELLE  | 3                |
| 2.4             | ÄNDERUNG DES “ABKOMMENS ZWISCHEN DEM LAND NRW UND DEM KÖNIGREICH DER NIEDERLANDE VOM 30. 03. 1976 ÜBER DIE ZUSAMMENARBEIT ZUR ERRICHTUNG UND AUSGESTALTUNG EINES NATURPARKS MAAS-SCHWALM-NETTE” | 3                |
| 2.5             | EVALUIERUNG DES ZWECKVERBANDES DEUTSCH-NIEDERLÄNDISCHER NATURPARK MAAS-SCHWALM-NETTE 2002-2005  | 3                |
| <b><u>3</u></b> | <b><u>ÖFFENTLICHKEITSARBEIT UND KOMMUNIKATION.....</u></b>  | <b><u>4</u></b>  |
| 3.1             | BROSCHÜREN  | 4                |
| 3.2             | INTERNET UND REDAKTIONSSYSTEM   | 4                |
| 3.3             | TOPOGRAFISCHE KARTE DES NATURPARKS MAAS-SCHWALM-NETTE   | 5                |
| 3.4             | TOURISTISCHE WANDERKARTEN (1:25.000) NATURPARK MAAS-SCHWALM-NETTE   | 6                |
| 3.5             | AGROTOURISMUS   | 6                |
| 3.6             | SONSTIGE KOMMUNIKATIONSMITTEL   | 6                |
| <b><u>4</u></b> | <b><u>LAUFENDE PROJEKTE .....</u></b>   | <b><u>6</u></b>  |
| 4.1             | INTERREG IIIA-PROJEKT “NATURPARK MAAS-SCHWALM-NETTE IM BILD”  | 6                |
| 4.2             | INTERREG IIIA-PROJEKT “GRENZÜBERSCHREITENDE BIOTOPENTWICKLUNG ZWISCHEN DEM NATIONALPARK DE MEINWEG UND DEM NATURSCHUTZGEBIET BRACHTER WALD“   | 9                |
| 4.3             | INTERREG IIIA- PROJEKT “VERBUND FEUCHTER BIOTOPE MAAS-SCHWALM-NETTE”  | 9                |
| 4.4             | PROJEKT: ROTHIRSCHEN IM RAHMEN DER ROBUSTEN VERBINDUNG REICHSWALD-MEINWEGGEBIET - GRENZÜBERSCHREITENDE IMPULSE FÜR NAHERHOLUNG, NATUR UND LÄNDLICHE ENTWICKLUNG.                                | 11               |
| <b><u>5</u></b> | <b><u>PROJEKTAKQUISE.....</u></b>   | <b><u>11</u></b> |
| 5.1             | INTERREG IIIA-PROJEKT “VLIEGERHORST VENLO“  | 11               |
| 5.2             | INTERREG IIIA PEOPLE2PEOPLE “ERFOLG DURCH NACHHALTIGKEIT MSN“   | 11               |
| 5.3             | SONSTIGE BEARBEITETE THEMEN 2005  | 12               |
|                 | <b><u>ANLAGE 1 –ÜBERSICHT DER MITGLIEDER DER VERBANDSVERSAMMLUNG UND STELLVERTRETER .....</u></b>   | <b><u>13</u></b> |
|                 | <b><u>ANLAGE 2 - ÜBERSICHT DER TÄTIGKEITEN IM RAHMEN VON KOMMUNIKATION UND ÖFFENTLICHKEITSARBEIT 2005 .....</u></b>   | <b><u>17</u></b> |

## **1 Einleitung**

Gemäß Art. 14, Absatz 1 der Satzung des Zweckverbandes Deutsch-Niederländischer Naturpark Maas-Schwalm-Nette berichtet die Verbandsversammlung den Mitgliedern des Zweckverbandes jährlich über die Aktivitäten des vorangegangenen Jahres.

Im vorliegenden Jahresbericht 2005 werden die durch den Deutsch-Niederländischen Naturpark Maas-Schwalm-Nette ausgeführten Tätigkeiten im Jahre 2005 wiedergegeben. Der Jahresbericht wird am 08. Mai 2006 der Verbandsversammlung zum Beschluss vorgelegt.

## **2 Zweckverband Deutsch-Niederländischer Naturpark Maas-Schwalm-Nette**

### **2.1 Zusammensetzung der Verbandsversammlung**

Bei den deutschen Mitgliedern der Verbandsversammlung hat es im Jahre 2005 keine Änderungen gegeben.

Auf niederländischer Seite traten folgende Änderungen auf.

Nachfolger von Herrn Bürgermeister **drs. T.F.M. Rongen** der Gemeinde Thorn als stellvertretendes Mitglied der Verbandsversammlung wurde Herr Bürgermeister **mr. dr. A.H.A. Lutters**.

Die stellvertretende Mitgliedschaft des Beigeordneten der Gemeinde Maasbracht Herrn **P.L.J. Prejean** wurde von der Beigeordneten Frau **J.H. Bours-Vogels** übernommen. .

Die aktuelle Übersicht der Verbandsversammlung ist der Anlage 1 zu entnehmen.

### **2.2 Sitzungen der Verbandsversammlung**

Die 6. Sitzung der Verbandsversammlung, die eigentlich im November 2004 hätte stattfinden müssen, fand am 16. Februar 2005 statt. Grund war, dass die Mitglieder der Verbandsversammlung des deutschen Zweckverbandes Naturpark Schwalm-Nette erst am Vormittag des 15. November 2004 gewählt worden waren und somit die Einladungsfrist nicht hätte eingehalten werden können.

Die Sitzung im Februar 2005 wurde erstmals durch den neuen Vorsitzenden Herrn Peter Ottmann geleitet, der auch die neuen Mitglieder auf deutscher Seite in der Verbandsversammlung begrüßte.

Nach der Sitzung hielt Herr IJff, wethouder der Stadt Roermond, einen Vortrag über die Bedeutung der Maas und Maasseen für Naherholung und Natur sowie über die Hochwasserproblematik an der Maas.

Die 7. Sitzung der Verbandsversammlung fand am 02. Mai 2005 im Anschluss an die Sitzung des Naturparks Schwalm-Nette statt, der sein 40 jähriges Jubiläum zum Anlass nahm, die Sitzung in einem feierlichen Rahmen zu gestalten.

Die Jahresabrechnung 2004, der aktualisierte Arbeitsplan 2005 und der aktualisierte Haushaltsplan 2005 wurden beschlossen und der Vorstand entlastet.

Die 8. Sitzung der Verbandsversammlung fand am 16. November 2005 statt. Auf der Sitzung wurde der Arbeits- und Haushaltsplan 2006 festgestellt. Ferner wurden die Änderung der Höhe der Verbandsumlage sowie die Änderung der Verteilung der Verbandsumlage der

niederländischen Verbandsmitglieder im Rahmen der bevorstehenden kommunalen Neugliederung Midden-Limburg beschlossen.

### **2.3 Personal und Geschäftsstelle**

#### **Personal**

Neben dem Geschäftsführer (36 Stunden/Woche) arbeitet die wissenschaftliche Mitarbeiterin und Projektkoordinatorin Frau Silke Weich (Teilzeit 20 Stunden/Woche) in der Geschäftsstelle. Durch einen höheren Personalbedarf im Rahmen der INTERREG III-A Projekte konnte 2005 die Arbeitszeit von Frau Weich (begrenzt bis Ende 2006) um 10 Stunden/Woche erhöht werden.

#### **Geschäftsstelle und Büroräume im GroenHuis**

Mit der Beendigung des fünfjährigen Mietvertrages der Mieter des GroenHuis im Dezember 2005, endete auch der Vertrag zur Untermiete zwischen dem Naturpark Maas-Schwalm-Nette und der Stichting Ons WCL.

Seit 01.01.2006 ist der Zweckverband Naturpark MSN eigenständiger Mieter im GroenHuis. Die Stichting GroenHuis, bestehend aus allen im GroenHuis ansässigen Organisationen, konnte im Jahre 2005 den Mietvertrag mit der Gemeinde Roermond für weitere fünf Jahre verlängern. Die schriftliche Bestätigung steht noch aus.

### **2.4 Änderung des “Abkommens zwischen dem Land NRW und dem Königreich der Niederlande vom 30. 03. 1976 über die Zusammenarbeit zur Errichtung und Ausgestaltung eines Naturparks Maas-Schwalm-Nette”**

Die Änderung des o. g. Vertrags ist notwendig, da der ursprüngliche Vertrag aus dem Jahre 1977 die Möglichkeit einer Zusammenarbeit in Form eines grenzüberschreitenden Zweckverbandes nicht vorsah. Erst mit dem 1991 in Isselburg-Anholt geschlossenen "Abkommen zwischen dem Land NRW und dem Königreich der Niederlande vom 30.03.1976 über die Zusammenarbeit zur Errichtung und Ausgestaltung eines Naturparks Maas-Schwalm-Nette“ wurde die grenzüberschreitende Zusammenarbeit entlang der Deutsch-Niederländischen Grenze in Form eines Zweckverbandes möglich.

Zur Änderung des o. g. Vertrags von 1977 hat das Land Nordrhein-Westfalen einen Änderungsvorschlag beim Ministerie van Buitenlandse Zaken (BUZA; niederländisches Außenministerium) eingereicht.

Im Jahre 2005 fand eine Sitzung zwischen Mitarbeitern des MUNLV und dem BUZA statt. Im Anschluss daran wurde die Entwurfsänderung des Abkommens formell dem Außenminister (BUZA) in den Haag vorgelegt, wo sie zur Zeit geprüft wird.

### **2.5 Evaluierung des Zweckverbandes Deutsch-Niederländischer Naturpark Maas-Schwalm-Nette 2002-2005**

Gemäß Art. 35 der Satzung des Zweckverbandes Deutsch-Niederländischer Naturpark Maas-Schwalm-Nette erfolgt innerhalb einer Frist von drei Jahren nach Inkrafttreten der Satzung eine Bewertung der in den Artikeln 7 (Ziele, Aufgaben und Befugnisse) und 28 (Finanzen) festgelegten Regelungen in Form eines schriftlichen Berichts, der von der Verbandsversammlung beschlossen und anschließend den Mitgliedern zugesandt wird. Da der Deutsch-Niederländische Zweckverbandes im 2002 gegründet worden war, fand entsprechend

in 2005 die Evaluierung statt. Die Verbandsversammlung berief daher in ihrer Sitzung im Februar einen Evaluierungsausschuss unter Vorsitz von Herrn Dr. Hachen ein.

Der Evaluierungsausschuss legte der Verbandsversammlung in der Maitagung seinen Bewertungsbericht im Konzept vor. Nach der Zustimmung durch die Verbandsversammlung wurde der Bericht im Sommer den Verbandsmitgliedern zugeschickt mit der Bitte, der Verbandsversammlung eventuelle Änderungswünsche mitzuteilen.

Nachdem von den Verbandsmitgliedern keine weiteren inhaltlichen Änderungen gewünscht wurden, konnte der Bewertungsbericht in der Verbandsversammlung endgültig festgestellt und der Evaluierungsausschuss aufgelöst werden. Nach der Feststellung durch die Verbandsversammlung wurde der engültige Evaluierungsbericht den Mitgliedern des Zweckverbandes zur Kenntnisnahme zugesandt.

Als Ergebnis der Evaluierung wird im Zusammenhang mit der Beendigung der Förderperiode ab Mitte 2006 ein Fördermodell für die Periode 2007-2010 angestrebt, wonach für die Kosten der Geschäftsstelle in Höhe von ca. 190.000,- €/Jahr je ein Viertel von den niederländischen Landes- und Provinzbehörden, vom Land NRW, von den Verbandsmitgliedern sowie aus Projektmitteln finanziert wird. Aus Gesprächen mit den Vertretern des niederländischen Ministeriums LNV und der Provinz Limburg ging hervor, dass diese eine entsprechende weitere Förderung der Geschäftsstelle für die Periode 2007-2010 befürworten.

### **3 Öffentlichkeitsarbeit und Kommunikation**

#### **3.1 Broschüren**

Als Mittel zur Kommunikation und Darstellung des Naturparks und seinen Aufgaben dient nach wie vor die im Jahre 2003 erstellte Imagebroschüre sowie weitere im Rahmen der unten benannten Projekte entwickelte Publikationen und Werbeartikel (wie z. B. der Veranstaltungskalender, das Faltblatt der 21 Besucherzentren etc.).

#### **3.2 Internet und Redaktionssystem**

Die zweisprachige Internetseite wurde im Laufe des Jahres regelmäßig aktualisiert und weiterentwickelt. Es wurde eine Plattform kreiert auf der sich, nach dem Beispiel der 21 Besucherzentren, landwirtschaftliche Betriebe im Naturpark Maas-Swalm-Nette, die einen Beitrag zur Regionalvermarktung leisten, präsentieren können (vergl. 3.5). Inzwischen haben sich dort bereits über 40 Betriebe beiderseits der Grenze registrieren lassen.

Das Redaktionssystem, das Referenten die eine Wanderung im Rahmen des Veranstaltungskalenders anbieten möchten, die Möglichkeit bietet ihre Veranstaltungen selbständig einzutragen, wird zunehmend genutzt.

Ferner wurde das Redaktionssystem dahingehend ausgebaut, dass Referenten nunmehr direkt online einen Ergebnisbogen zu der stattgefundenen Veranstaltung ausfüllen können. Dies generiert eine ständig abrufbare aktualisierte Statistik.

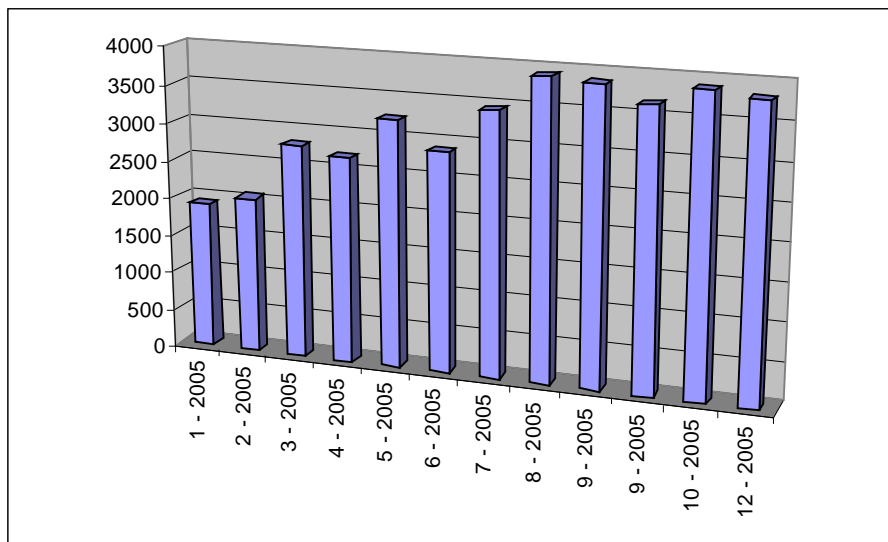
In Tabelle 1 und Grafik 1 wird die Zahl der monatlichen Besuche der Internetseite im Jahre 2005 wiedergegeben.

Im Vergleich zu den vorangegangenen Jahren steigt die Anzahl der Besucher weiterhin. Ferner ist auch im Jahresverlauf ein Anstieg der Besuche erkennbar.

Tabelle 1: Anzahl der Besuche der Internetseite www.grenspark-msn.nl / www.naturpark-msn.de im Jahre 2005

| Monat        | Besuche pro Monat 2004 | Besuche pro Monat 2005 | Tagesdurchschnitt 2005 |
|--------------|------------------------|------------------------|------------------------|
| Januar       | 828                    | 1927                   | 62                     |
| Februar      | 1246                   | 2049                   | 73                     |
| März         | 1354                   | 2806                   | 91                     |
| April        | 1548                   | 2694                   | 90                     |
| Mai          | 2041                   | 3241                   | 105                    |
| Juni         | 1881                   | 2882                   | 96                     |
| Juli         | 2109                   | 3450                   | 111                    |
| August       | 2628                   | 3917                   | 126                    |
| September    | 1909                   | 3878                   | 129                    |
| Oktober      | 1795                   | 3667                   | 118                    |
| November     | 1765                   | 3887                   | 130                    |
| Dezember     | 1508                   | 3820                   | 123                    |
| <b>Total</b> | <b>19.104</b>          | <b>32.218</b>          | <b>105</b>             |

Grafik 1 Darstellung der Besucherzahlen auf der Internetseite in 2005



### 3.3 Topografische Karte des Naturparks Maas-Schwalm-Nette

Die topografische Karte (1:50.000) des Naturparks Maas-Schwalm-Nette, die im Januar 2004 gedruckt wurde, befindet sich weiterhin im Vertrieb und wird vor allem durch die Fremdenverkehrsbüros, einige Besucherzentren, auf Messen sowie bei sonstigen Präsentationen verkauft. Die Vorlagen der Karte wurden in den Kommunikationsmittel einiger INTERREG-Projekte erneut benutzt.

### 3.4 Touristische Wanderkarten (1:25.000) Naturpark Maas-Schwalm-Nette

Die Auswahl der Wanderwege wurde inzwischen auch in den Niederlanden abgeschlossen. Der Entwurf der ersten Karte wurde fertig gestellt und überprüft. Die Entwürfe der 2. und 3. Karte werden zur Zeit durch das Landesvermessungsamt NRW fertig gestellt.

### 3.5 Agrotourismus

Im Februar 2005 fand in Brüggem ein deutsch-niederländischer Informationsabend zum Thema Agrotourismus und Direktvermarktung statt. Eingeladen wurden Landwirtschaftsbetriebe, die ab Hof Dienstleistungen für Touristen und Naherholungssuchende anbieten wie z.B. Camping auf dem Bauernhof, Ferienwohnungen, Hofläden, Bauerncafes- oder Restaurants.

Ziel der Veranstaltung war es, den deutsch-niederländischen Kontakt zwischen Betrieben mit agrotouristischen Schwerpunkten im Naturpark durch einen Informationsaustausch zu fördern.

An der Veranstaltung nahmen 20 Personen teil. Erstes Ergebnis der Zusammenarbeit ist die gemeinsame Darstellung auf der Internetseite des Deutsch-Niederländischen Naturparks. Damit wird die Vermarktung der einzelnen Betriebe gestärkt und gleichzeitig entsteht ein weiteres Angebot für Touristen und Naherholungssuchende im Naturpark. Außerdem wird die Zusammenarbeit im grenzüberschreitenden ländlichen Raum auch innerhalb der Landwirtschaft gefördert. Zurzeit werden bereits über 40 Betriebe beiderseits der Grenze auf der Internetseite dargestellt.

### 3.6 Sonstige Kommunikationsmittel

Die in 2005 durchgeführten Tätigkeiten im Rahmen der Öffentlichkeitsarbeit des Naturparks Maas-Schwalm-Nette werden in Anlage 2 dargestellt.

## 4 Laufende Projekte

### 4.1 INTERREG IIIA-Projekt "Naturpark Maas-Schwalm-Nette im Bild" (MIP)

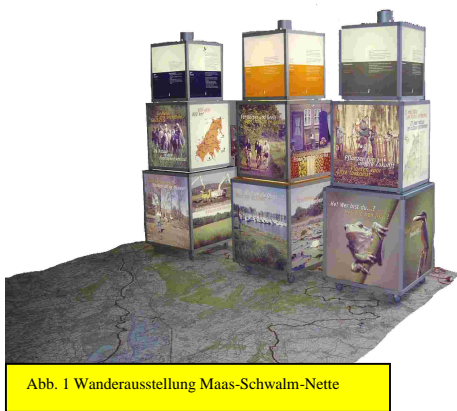


Abb. 1 Wanderausstellung Maas-Schwalm-Nette

Das Projekt dient der Förderung grenzüberschreitender Aktivitäten für Bewohner und Besucher des Naturparks.

Projektantragsteller ist die Regio Noord- en Midden-Limburg. Die Geschäftsstelle des Naturparks Maas-Schwalm-Nette ist neben der inhaltlichen Mitarbeit bei verschiedenen Teilprojekten, verantwortlich für die inhaltliche Koordination, die Verfassung der Zwischenberichte sowie die Koordination der finanziellen Abwicklung.

Projektpartner sind der Naturpark Schwalm-Nette, IVN Consulentschap Limburg, Staatsbosbeheer Regio Zuid und der Regio Noord- en Midden-Limburg. Die Fortschritte der einzelnen Teilprojekte werden im Folgenden kurz dargestellt.

#### 4.1.1 Wanderausstellung über den Naturpark Maas-Schwalm-Nette (MIP 1)

2005 wurde das Konzept der Wanderausstellung fertig gestellt, sodass die Ausstellung Anfang 2006 in Produktion gehen konnte. Die Fertigstellung ist für Ende Januar vorgesehen. Sie wird im März 2006 im Haus der euregio rhein-maas-nord eröffnet. Siehe Abb. 1.

#### 4.1.2 Netzwerk der Informations- und Besucherzentren (MIP 2)



Abb. 2 Workshop am 23. November  
Foto: Dieter Rausch

Das Netzwerk der 21 Besucherzentren kam in 2005 zu zwei Sitzungen zusammen. Dabei fand die Vor- und Nachbereitung des Naturparktages, an dem zahlreiche Zentren aus dem Netzwerk jedes Jahr beteiligt sind, statt. Des Weiteren, stimmten die Partner sich untereinander ab, um die Zusammenarbeit im Netzwerk in Zukunft noch zu intensivieren. Zu diesem Zweck wurde ein Workshop zum Thema „Inhaltliche Austauschbörse im Netzwerk“ organisiert (siehe Abb. 2). Hierbei wurden die Stärken der

einzelnen Zentren herausgearbeitet und ein Inventar erstellt, welches Zentrum über welche Kenntnisse, Fähigkeit einerseits und Material und Ausstellungen andererseits verfügt. Diese Daten wurden als Austauschbörse zusammen getragen, sodass die Zentren sich gegenseitig mit Kenntnissen oder Material unterstützen können.

#### 4.1.3 Jährlicher grenzüberschreitender Baumpflanztag (MIP 3)

Im März 2005 wurden von insgesamt 60 Schülern der Katholischen Grundschule Hehn und der Basisschool de Achtbaan (Grundschule) aus Melick Buchen und Douglasien im Hardter Wald in Mönchengladbach gepflanzt. Die Pflanzaktivitäten wurden unter fachkundiger Leitung des Försters der Stadt Mönchengladbach, Herrn Werner Stops, durchgeführt. Unterstützt wurde die Aktion von Staatsbosbeer Regio Zuid, IVN Consulentschap Limburg, Forstamt Mönchengladbach, Naturpark Schwalm-Nette, der Stadt Mönchengladbach und der Gemeinde Roerdalen.

Des Weiteren traten im Rahmen dieses Teilprojektes am 05. November Kinder, Jugendliche und Erwachsene grenzüberschreitend im Nationalpark De Meinweg gemeinsam als Heidepfleger an (siehe Abb. 3).

In den Niederlanden ist es inzwischen Tradition, dass am ersten Samstag im November der „Natuurwerkdag“ stattfindet, ein Tag an dem sich Freiwillige gemeinsam an die Arbeit machen, um eine Naturschutzmaßnahme tatkräftig zu unterstützen. Koordiniert wird dies in der Provinz Limburg durch die Organisation IKL (Instandhaltung Kleiner Landschaftselemente). Dieser Initiative hat sich die Projektgruppe angeschlossen und die Maßnahme über die Grenze geholt. Vormittags wurde auf niederländischer, nachmittags auf deutscher Seite gearbeitet. Durch den Einsatz der fleißigen deutschen und niederländischen Helferinnen und Helfer konnte eine große Heidefläche bearbeitet werden.



Abb. 3 Natuurwerkdag am 5. November



#### 4.1.4 Naturparktag 2005 (MIP 4)



In diesem Jahr fand der Naturparktag zum 7. Mal in Zusammenarbeit zwischen IVN Consulentschap Limburg, dem Naturpark Maas-Schwalm-Nette und dem Naturpark Schwalm-Nette statt.

Unter dem Motto „Wasser ist Leben im Naturpark Maas-Schwalm-Nette“ wurde am 28. August an drei verschiedenen Orten im Naturpark (Wachtendonk und Wildenrath in Deutschland sowie Heel in den Niederlanden) Veranstaltungen zum Naturparktag organisiert (siehe Abb. 3). Außerdem beteiligten sich weitere Besucherzentren mit einzelnen Aktionen. Der

Naturparktag stand diesem Jahr im Zeichen des Wassers, da dies ein wichtiges Element in der Entwicklungsgeschichte des Naturparks ist.

An den 12 Einrichtungen, die einen oder mehrere Programmpunkte zum Thema Wasser angeboten haben, wurden insgesamt etwa 2300 Personen gezählt.

#### 4.1.5 Umweltbildung (MIP 5)

Das im Rahmen des Teilprojektes Umweltbildung geplante zweisprachige Lehrprogramm für Grundschulen befindet sich in der Umsetzungsphase. Zurzeit werden die Inhalte in einem E-learning-Programm eingearbeitet. Parallel dazu werden außerschulische Vor-Ort-Aufträge für die Schüler entwickelt.

#### 4.1.6 Veranstaltungsprogramm 2005 (MIP 6)

2005 wurden insgesamt 517 Veranstaltungen zweisprachig auf der Internetseite und in drei Programmheften mit einer Auflage von 10.000 pro Heft veröffentlicht. Die durchschnittliche Teilnehmerszahl an den einzelnen Veranstaltungen betrug auch in 2005 ca. 20 Personen. Wenn man Großveranstaltungen wie z. B. den Naturparktag mitrechnet, nahmen insgesamt über 60.000 Menschen an den im Veranstaltungskalender aufgelisteten Veranstaltungen teil.

Rund zwei Drittel der Veranstaltungen fanden in Deutschland und ein Drittel in den Niederlanden statt. Somit konnte der im Jahre 2004 erreichte Anstieg der niederländischen Veranstaltungen auch in 2005 gehalten werden.

Das Redaktionssystem wurde insofern erweitert, als dass die statistische Auswertung der Veranstaltungen (u. a. Anzahl und Nationalität der Teilnehmer) nun automatisch durch die Referenten selbst in das System eingefügt werden und die Daten automatisch als statistische Auswertung heruntergeladen werden können. Dies erleichtert auch die verwaltungsmäßige Nachbearbeitung der Veranstaltungen in hohem Maße.

Im Dezember 2005 wurde der Veranstaltungskalender für den Zeitraum Januar bis Mai 2006 mit 219 Veranstaltungen veröffentlicht. Der aktuelle Veranstaltungskalender ist im internet zu finden unter: <http://www.naturpark-msn.de/index/lang/de/top1/Veranstaltungen>.

Sowohl aus der Zunahme der Besuche der Internetseite als auch aus der hohen Anzahl der Besuche der Seite an Wochenenden und in den Ferien geht hervor, dass die Internetseite eine zunehmend bedeutsame Rolle spielt.

#### 4.1.7. Marketingartikel (MIP 7)

Die in den vergangenen Jahren produzierten Marketingartikel konnten auch in diesem Jahr bei zahlreichen Anlässen in der Öffentlichkeitsarbeit eingesetzt werden.

#### 4.1.8 Koordination und finanzielle Abwicklung (MIP 8)

Pro Quartal wurden die Zwischenberichte erstellt sowie die Rechnungen aller Projektpartner zusammengestellt, geprüft und bei der Regio Noord- en Midden-Limburg als Projektantragsteller eingereicht.

Das Projekt läuft zurzeit nach Plan und wird 2007 abgeschlossen.

### 4.2 INTERREG IIIA-Projekt “Grenzüberschreitende Biotopentwicklung zwischen dem Nationalpark De Meinweg und dem Naturschutzgebiet Brachter Wald“



Abb. 4 Maßnahmen bei Roermond

Im Rahmen dieses INTERREG IIIA- Projekts, das durch die Gemeinde Roermond und den Kreis Viersen in Zusammenarbeit mit weiteren Projektpartnern durchgeführt wird, führt der Naturpark Maas-Schwalm-Nette einen Teil der Öffentlichkeitsarbeit aus.

Das Projekt wird auf der Internetseite des Naturparks Maas-Schwalm-Nette präsentiert und regelmäßig aktualisiert. Ferner wohnt der Geschäftsführer den Projektgruppensitzungen bei und werden die

Protokolle regelmäßig durch die Geschäftsstelle übersetzt. Abbildung 4 gibt die Maßnahmen in Naturgebiet „Het Veen“ zwischen Roermond und der Grenze wieder. Hier wurde die Ackerkrume abgetragen, damit sich, wie im angrenzenden Naturschutzgebiet Lüsekamp Sandmagerrasen entwickeln kann.

### 4.3 INTERREG IIIA- Projekt “Verbund feuchter Biotope Maas-Schwalm-Nette”

Nachdem der Projektantrag Ende 2004 von der euregio rhein-maas-nord bewilligt worden war, konnte im Januar mit der Umsetzung des Projektes begonnen werden.

Ziel des Projektes ist, die Förderung und Entwicklung des grenzüberschreitenden Biotopsverbunds der Feuchtgebiete im Deutsch-Niederländischen Naturpark.



Abb. 5 D-NL Projektgruppe bei der Besichtigung vor Ort

Der Naturpark Maas-Schwalm-Nette als Antragsteller des Projektes ist verantwortlich für die inhaltliche Koordination und finanzielle Abwicklung des Projektes. Hierzu zählten in 2005 die Erstellung der Quartalsberichte sowie die Abrechnung der Fördermittel mit den Projektpartnern. Die ausgeführten Tätigkeiten in den einzelnen Teilprojekte werden im Folgenden kurz erläutert.

**Teilprojekt 1 NSG Heidemoore** (Projektpartner Kreis Viersen)

In 2005 wurden die wasserrechtlichen und sonstige Genehmigungen für die Renaturierung von zwei Heidemooren beantragt und die Ausschreibungen zur Durchführung der Maßnahmen vorbereitet. Die Umsetzung der Maßnahmen ist für 2006 und 2007 vorgesehen.

**Teilprojekt 2 NSG Lüsekamp/Boschbeektal** (Projektpartner Forstamt MG)

In 2005 wurden die wasserrechtlichen und sonstigen Genehmigungen zur Anlage von drei Artenschutzgewässern beantragt und die Ausschreibungen zur Durchführung der Maßnahmen vorbereitet. Auch die Maßnahmen auf den Flächen des Landes NRW im Lüsekamp sind für 2006 und 2007 vorgesehen.

**Teilprojekt 3 Swalmdal** (Projektpartner Gemeinde Swalmen)

In 2005 konnten die geplanten Maßnahmen (Wiederherstellung von 8 Tümpeln in der Aue der Schwalm durch Abholzung, Uferbefestigung und Ausbaggerung) zum größten Teil bereits abgeschlossen werden.

**Teilprojekt 4 Blankwater** (Projektpartner Staatsbosbeheer Regio Zuid)

In 2005 wurden die für die geplanten Naturentwicklungsmaßnahmen notwendigen Genehmigungen beantragt und die Ausschreibungsunterlagen zur Durchführung der Maßnahmen vorbereitet.

**Teilprojekt 5 De Meinweg** (Projektpartner Staatsbosbeheer Regio Zuid)

In 2005 wurden die ersten Vorbereitungen zur Durchführung der Maßnahmen getroffen. Ferner wurde Material zum Bau von Viehrosten und einer Brücke für Wanderer angeschafft.

**Teilprojekt 6 Vlootbeek** (Projektpartner Stichting het Limburgs Landschap)

In 2005 wurde mit den Vorbereitungen der Maßnahmen begonnen. Hierzu zählen Beseitigung von Stacheldrahtzäunen, Rückschnitt von Gehölzen und Grasmahd im Gebiet Rozendaal. Zur Beurteilung des Nährstoffreichtums der Böden wurden Gutachten erstellt.

**Teilprojekt 7 Öffentlichkeitsarbeit** (Projektpartner Naturpark MSN)

**Internet**

Seit Januar 2005 wird das Projekt auf der Internetseite vorgestellt und seitdem regelmäßig aktualisiert.

**Übersichtskarte VEV**

Als Kommunikationsmittel wurde eine Übersichtskarte entwickelt, auf der alle Projektmaßnahmen in dem zusammenhängenden feuchten Biotopverbund dargestellt werden. Die Druckfertigstellung von 2000 Exemplaren erfolgte Ende Januar 2006. Die Karte basiert auf den Daten der grenzüberschreitenden topografischen Basiskarte (1:50.000) des Naturparks Maas-Schwalm-Nette, die in 2004 produziert wurde.



Abb. 6 Landschafts- und Naturführer

**Exkursion für die Natur- und Landschaftsführer**

Am Samstag, den 19. November fand eine Exkursion mit den deutschen und niederländischen Natur- und Landschaftsführern, die am Veranstaltungskalender des Naturparks beteiligt sind, statt (siehe Abb. 6). Auf dieser Exkursion wurde über das Projekt informiert und auf seine Maßnahmen hingewiesen, damit auch die Natur- und Landschaftsführer als Multiplikatoren der Projektinhalte fungieren können.

#### 4.4 Projekt: Rothirsche im Rahmen der robusten Verbindung Reichswald-Meinweggebiet - grenzüberschreitende Impulse für Naherholung, Natur und ländliche Entwicklung.

Aufgabe der Geschäftsstelle ist die Koordination und die finanzielle Abwicklung des Projektes. 2005 wurde die Untersuchungsphase I (Untersuchung hinsichtlich der ökologischen Machbarkeit und der gesellschaftlichen Akzeptanz) abgeschlossen. Der Endbericht wird durch die Projektgruppe inhaltlich weiter abgestimmt und wird 2006 publiziert. Das Projekt wurde in der 8. Sitzung der Verbandsversammlung ausführlich dargestellt.

## 5 Projektakquise

### 5.1 INTERREG IIIA-Projekt "Vliegerhorst Venlo"



Abb. 7 Alter Bogenhangar Fliegerhorst Venlo  
Foto: Marcel Hogenhuis

In Zusammenarbeit mit den Gemeinden Venlo, Straelen und Nettetal und dem grenzüberschreitenden Verein "Ehemaliger Fliegerhorst Venlo" hat der Naturpark Maas-Schwalm-Nette im September bei der euregio rhein-maas-nord einen INTERREG-Projektantrag eingereicht, wobei die Aufbereitung, die Bedeutung und der Erhalt der geschichtlichen Relikte rund um den ehemaligen Militärflughafen 'Fliegerhorst Venlo' zentrale Inhalte des Projektes darstellen. Das Projekt wurde im Dezember 2005 bewilligt und für Frühjahr 2006

ist der Beginn der ersten Maßnahmen geplant. Das Projekt soll Ende 2007 mit der Errichtung eines Mahnmahls beendet werden. Der Naturpark Maas-Schwalm-Nette ist Projektträger und somit verantwortlich für die Koordination und finanzielle Abwicklung des Projektes.

Das Projekt hat ein Finanzvolumen von 102.000,- €. Der 20 %-ige Eigenanteil wird von den beteiligten Kommunen und dem Förderverein Fliegerhorst Venlo e.V. übernommen.

Mit der Darstellung des Projektes in den niederländischen Fernsehnachrichten und mehreren Artikeln in landesweiten Tageszeitungen beiderseits der Grenze findet das Projekt sehr viel Interesse in den Medien.

### 5.2 INTERREG IIIA People2People "Erfolg durch Nachhaltigkeit MSN"

Seit mehreren Jahren wird auch die Nachhaltigkeit in der Wirtschaft ein immer wichtigeres Thema. Dabei stehen der schonende Umgang mit Ressourcen sowie die damit verbundene Öffentlichkeitsarbeit und gesellschaftliche Akzeptanz im Mittelpunkt.

Ziel des P2P Projektes "Erfolg durch Nachhaltigkeit MSN" ist die Verknüpfung der Nachhaltigkeitsziele des Deutsch-Niederländischen Naturparks Maas-Schwalm-Nette mit denen nachhaltig wirtschaftender Betriebe im Naturpark. Dies bietet die Möglichkeit, den Nachhaltigkeitsgedanken der Wirtschaft und des Naturparks grenzüberschreitend gemeinsam weiter zu etablieren und zu kommunizieren. Das Projekt sollte auch dazu dienen die Einbindung der regionalen Wirtschaft zur finanziellen Unterstützung des Naturparks Maas-Schwalm-Nette von 2007-2010 zu realisieren, wie von der Evaluierungskommission angeregt.

Der Projektantrag wurde im Dezember 2006 bei der euregio rhein-maas-nord zur Beantragung von Fördermitteln aus dem INTERREG IIIA Programm (50%; 25.000 €) eingereicht. Mittlerweile wurde der Antrag in der Sitzung des Ausschusses People To People der euregio abgelehnt.

### **5.3 Sonstige bearbeitete Themen 2005**

#### **Projekt „14 Kirhdörfer De Meinweg“**

Im Rahmen der Aqquistion weiterer Fördermittel wurden 2005 im Auftrag des Naturparks Maas-Schwalm-Nette Maßnahmen für einen möglichen INTERREG IIIA-Antrag zum Thema 14 Kirhdörfer im Meinweg ausgearbeitet. Da die vorgeschlagenen Maßnahmen in 2005 nicht ausreichend grenzüberschreitend konkretisiert werden konnten, kam es 2005 nicht zu einem Projektantrag.

#### **Projekt Umweltbildung und Naturerlebnis „Achterste Kockerse“ / „Haus Wildenrath“**

Mit der Stichting WEL.KOM in Venlo-Blerick und dem NABU Heinsberg wurden die Möglichkeiten untersucht ein gemeinsames INTERREG-Projekt zum Thema Umweltbildung auf dem Bauernhof zu beantragen. Für Haus Wildenrath wurde ein Konzept zum Thema Naturerlebnis ausgearbeitet und für den Bauernhof „Achterste Kockerse“ die Einrichtung als Umweltbildungszentrum kombiniert mit der Nutzung als soziale Arbeitsstätte (zorgboerderij) untersucht.

Da die Finanzierung der relativ hohen Baukosten für den Umbau des Hofes in Venlo 2005 nicht aufgebracht werden konnten, kam es nicht mehr zu einem detaillierten und abgestimmten Projektplan und musste auf eine Beantragung des Projektes bei der euregio rhein-maas-nord zunächst verzichtet werden.

Roermond, 22.03.2006

## **Anlage 1 –Übersicht der Mitglieder der Verbandsversammlung und Stellvertreter**

(Stand 22.03.2006)

### **Für den Zweckverband Naturpark Schwalm-Nette**

#### **Vorsitzender der Verbandsversammlung und Verbandsvorsteher**

**P. Ottmann**

**Landrat des Kreises Viersen**

Rathausmarkt 3

D-41747 Viersen

0(0 49) 2162-391015

#### **Kreis Heinsberg**

Mitglied

**MdL Dr. G. Hachen**

Neumühle 27

D-41812 Erkelenz

0(0 49) 2431-72997

Stellvertreter

**H. Schlößer**

Am Liesenfeld 9 a

D-41812 Erkelenz

0(0 49) 2431-74993

#### **Kreis Kleve**

Mitglied

**H. Kilders**

Orgelsgarten 9

D-47669 Wachtendonk

0(0 49) 2836-1619

Stellvertreter

**O. Weber**

Droste-Hülshoff-Str. 12

D-47638 Straelen

0(0 49) 2834-78200

#### **Stadt Mönchengladbach**

Mitglied

**F. W. Stevens**

Rochusstrasse 298

D-41179 Mönchengladbach

0(0 49) 2161-584210

Stellvertreter

**M. Spinnen**

Hohe Str. 30

D-41179 Mönchengladbach

0(049) 2161 580466

#### **Kreis Viersen**

Mitglied

**K. Heinrich**

Happelter Strasse 6

D-41334 Nettetal

0(0 49) 2153-7918

Stellvertreter

**Frau M. Schneider**

Dorfstrasse 65

D-41366 Schwalmthal

0(049) 2163 2888

## Für die niederländischen Gemeinden

### Gemeenten Venlo en Beesel

**Stellv. Vors. und stellv. Verbandsvorsteher** Stellvertreter

**Wethouder P.C.M. Freij**

Gemeente Venlo  
Peperstraat 10  
Postbus 3434  
NL-5902 RK Venlo  
0(031) 77 3596221

**Burgemeester drs. L.M. Oord**

Gemeente Beesel  
Raadhuisplein 1  
Postbus 4750  
NL-5953 ZK Reuver  
0(031) 77-4749292

### Gemeenten Swalmen en Roermond

Mitglied

**Burgemeester drs. W.M.J. Denie**

Gemeente Swalmen  
Markt 3  
Postbus 9000  
NL-6070 AA Swalmen  
0(031) 475 600535

Stellvertreter

**Wethouder G. IJff**

Gemeente Roermond  
Stadhuis, Markt 31  
Postbus 900  
NL-6040 AX Roermond  
0(031) 475-359999

### Gemeenten Roerdalen en Ambt Montfort

Mitglied

**Burgemeester I.A.J.M. Biermans**

Gemeente Roerdalen  
Kerkplein 1  
Postbus 6740  
NL-6075 ZG Herkenbosch  
0(031) 475 539413

Stellvertreter

**Burgemeester H.F.M. Evers**

Gemeente Ambt Montfort  
Schaapsweg 20  
Postbus 6099  
NL-6077 ZH St. Odilienberg  
0(031) 45 5254852

### Gemeenten Echt-Susteren en Maasbracht

Mitglied

**Wethouder J.K.M. Verheesen**

Gemeente Echt-Susteren  
Nieuwe Markt 55  
Postbus 450  
NL-6100 AL Echt  
0(031) 475 478478

Stellvertreter

**Wethouder Frau. J.H. Bours-Vogels**

Gemeente Maasbracht  
Markt 36  
Postbus 7000  
NL-6050 AA Maasbracht  
0(031) 475 469292

**Gemeenten Haelen, Heel en Thorn**

Mitglied

**Burgemeester mr. dr. A.H.A. Lutters**

Gemeente Thorn

Wijngaard 8

Postbus 3590

NL-6017 ZH Thorn

0(031) 475-567600

Stellvertreter

**Burgemeester**

**mevr. M.T.P. Hofman-Ruijters**

Gemeente Heel

Raadhuisplein 1

Postbus 5000

NL-6097 ZG Heel

0(031) 475-579500

**Wethouder P.F.M Jeurgens**

Gemeente Haelen

Raadhuisplein 1

Postbus 4003

NL-6080 AA Haelen

0(031) 475-598888



## **Beratende Mitglieder**

### **Bezirksregierung Düsseldorf**

#### **Dezernent I. Hahlweg**

Dezernat 51  
Cecilienallee 2  
Postfach 300865  
D-40408 Düsseldorf  
0(049) 211-4752039

### **Ministerie van VROM Directoraat-Generaal Ruimte, Directie Realisatie en Ontwikkeling**

#### **Mw. E. Snijders**

Postbus 20951  
NL-2500 EZ DEN HAAG  
0(031) 70-3392217

### **Ministerie LNV, Directie Regionale Zaken Zuid**

#### **Mw. drs. V G.K. Silvertand**

Keizersgracht 5  
Postbus 6111  
NL-5600 HC Eindhoven  
0(031) 40-2329120

### **Ministerium für Umwelt und Naturschutz, Landwirtschaft und Verbraucherschutz des Landes NRW**

#### **Abteilungsleiter T. Neiss**

Schwannstrasse 3  
D-40476 Düsseldorf  
0(049) 211-4566380

Stellvertreter

#### **R. Seelig**

Schwannstrasse 3  
D-40476 Düsseldorf  
0(049) 211-4566537

### **Provincie Limburg**

#### **Gedeputeerde G.H.M. Driessen**

Limburglaan 10  
Postbus 5700  
NL-6202 MA Maastricht  
0(031) 43 3897033

Stellvertreter

#### **Drs. C.A.M. van Seggelen**

Limburglaan 10  
Postbus 5700  
NL-6202 MA Maastricht  
0(031) 43 3897780

## Anlage 2 - Übersicht der Tätigkeiten im Rahmen von Kommunikation und Öffentlichkeitsarbeit 2005

| Aktivität  | Datum            | Ort  | Initiativnehmer  |
|--|------------------|--|--|
| <b>Teilnahme</b> Neujahrsempfang der Provinz Limburg   | 03.01.2004       | Maastricht   | Provincie Limburg  |
| <b>Interview</b> Studenten Landschaftsplanung TU Berlin: Implementierung der Wasserrahmenrichtlinie Schwalm NL/D                                 | 26.01.2005       | Roermond   | Naturpark Maas-Schwalm-Nette                                       |
| <b>Teilnahme</b> Eröffnung „Ketelwald, Natur über Grenzen hinweg“ der Euregio Rhein-Waal   | 28.01.2005       | Gennep-Milsbeek  | NABU Naturschutzstation e.V./ Milieugroep Groesbeek/.              |
| <b>Organisation</b> grenzüberschreitender Workshop Agrotourismus   | 02.02.2005       | Brüggen-Genholt  | Naturpark Maas-Schwalm-Nette                                       |
| <b>Teilnahme</b> Symposium Energiewirtschaft   | 11.02.2005       | Heinsberg  | Landesinitiative Zukunftsenergien                                  |
| <b>Infostand</b> auf Genootschapsdag der Natuurhistorisch Genootschap  | 12.02.2005       | Roermond   | Natuurhistorisch Genootschap Limburg                               |
| <b>Pressebericht</b> anlässlich der Verbandsversammlung  | 22.02.2005       | Redaktionen niederländischer Tages- und Wochenpresse und Presseamt Kreis Viersen | Naturpark Maas-Schwalm-Nette                                       |
| <b>Teilnahme</b> Symposium agrarische inhaalslag in de reconstructie (landwirtschaftliche Netzwerke im Rahmen der provinziellen Aufbauprogramme) | 23.02.2005       | Symposium WCL  | WCL  |
| <b>Infogespräch</b> wethouder Jeurgens Gemeinde Haelen   | 02.03.2005       | Haelen   | Naturpark Maas-Schwalm-Nette                                       |
| <b>Teilnahme</b> und Organisation der projektbegleitenden Arbeitsgruppe INTERREG III-A MIP   | 03.03.2005       | Burg Brüggen   | Regio Noord- Midden-Limburg  |
| <b>Infogespräch</b> Direktor RGZ Ministerium LNV Ir. Van Zandbrink   | 08.03.2005       | Eindhoven  | Naturpark Maas-Schwalm-Nette                                       |
| <b>Teilnahme</b> Seminar ‚Landwirtschaft für Naturschützer‘  | 09.-11.03.2005   | Nachrodt bei Hagen   | Natur- und Umweltakademie NRW. Naturschutzstation Märkischer Kreis |
| <b>Vortrag</b> und Teilnahme Forumdiskussion und <b>Interview</b> Radio antenne 1 Symposium Grenspark RijNiers                                   | 14.03.2005       | Groesbeek  | Naturpark RijNiers   |
| <b>Präsentation</b> INTERREG IIIA-Projekt MIP Im Ausschuss Verwaltung und Internationale Angelegenheiten der Regio Noord-en Midden-Limburg       | 17.03.2005       | Venlo-Blerick  | Regio Noord-en Midden-Limburg                                      |
| <b>Infogespräch</b> mit Gymnasiast für Referat über INTERREG III-A Projekte des Naturparks MSN   | 18.03.2005       | Roermond   | Naturpark Maas-Schwalm-Nette                                       |
| <b>Begleitung</b> Praktikant Studiengang Landschaftsökologie an der Westfälischen Wilhelmsuniversität Münster                                    | 09.02-22.03 2005 | Grenspark  | Naturpark Maas-Schwalm-Nette                                       |
| <b>Teilnahme</b> Workshop Integrale  | 23 03.2005       | Venlo  | Gemeente Venlo   |

|   |                          |  |   |
|---|--------------------------|--|---|
| Naturvisie regio Venlo (Ausblick zu integraler Naturentwicklung in der Region Venlo)  |                          |  |   |
| <b>Infogespräch</b> Examensarbeit Naturpark Maas-Schwalm-Nette, Studentin Lehramt Geographie und Chemie der Universität Essen     | Frühjahr und Sommer 2005 | Roermond   | Naturpark Maas-Schwalm-Nette                            |
| <b>Präsentation</b> Naturpark MSN Ausschusssitzung "openbare werken" (Ämter für Grünflächen und Straßenbau) der Gemeinde Roermond | 05.04.2005               | Roermond   | Gemeente Roermond                                       |
| <b>Präsentation</b> INTERREG IIIA-Projekt VEV MSN   | 13.04.2005               | Roerdalen  | Beratungsausschuss Natur des Nationalparks de Meinweg   |
| <b>Ausbildung</b> Natur- und Landschaftsführer/in Naturpark Schwalm-Nette   | 25.04.2005               | Exkursion Elmpter Schwalmbruch en Lüsekamp/Nationalpark Meinweg  | Naturpark Schwalm-Nette/NUA NRW                         |
| <b>Teilnahme</b> Projekteröffnung des Projektes "Welkom op de boerderij"  | 29.04.2005               | Meijel   | LLTB  |
| <b>WDR Beitrag</b> im WDR Hier und Heute über Maas-Schwalm-Nette und der Groentehof in Beesel                                     | 05.05.2005               |  | WDR   |
| <b>Präsentation</b> Naturpark Maas-Schwalm-Nette bei der Gemeinde Amt Montfort (Bürgermeister Evers)                              | 18.05.2005               | Amt Montfort   | Grenspark Maas-Schwalm-Nette                            |
| <b>Artikel:</b> "Der Naturpark MSN – Agrotourismus und Direktvermarktung im Naturpark MSN sollen gestärkt werden"                 | 27.05.2005               | Landwirtschaftliche Zeitung, Jahrgang 21 2005, Bonn  | LZ Rheinland/Naturpark MSN                              |
| <b>Wanderung</b> Naturschutzgebiet Lüsekamp im Rahmen des Umweltbildungsprogramms MOP der Gemeinde Roermond                       | 31.05.2005               | Groep 4 Grundschule Ankertje-Kompas Roermond   | Naturpark Maas-Schwalm-Nette                            |
| <b>Wanderung</b> Naturschutzgebiet Lüsekamp im Rahmen des Umweltbildungsprogramms MOP der Gemeinde Swalmen                        | 07.06.2005               | Groep 6 Lambertusschool Swalmen  | Naturpark Maas-Schwalm-Nette                            |
| <b>Präsentation</b> Beirat der IVN Consulentschap Limburg und <b>Exkursion</b> Lüsekamp   | 13.06.2005               | Roerdalen  | IVN Consulentschap Limburg                              |
| <b>Pressegespräch</b> mit Pressesprecherin Kreis Viersen  | 23.06.2005               | Roermond   | Grenspark Maas-Schwalm-Nette/Pressestelle Kreis Viersen |
| <b>Artikel</b> Veranstaltungen im Deutsch-Niederländischen Naturpark Maas-Schwalm-Nette   | Ausgabe Juli 2005        | Zeitschrift "Limburgs Milieu" Jahrgang 19, Nr. 2: 25-25, Roermond  | Naturpark Maas-Schwalm-Nette/Milieufederatie            |
| <b>Teilnahme an Umfrage</b> zu Naturparken in Europa.)  | 01.07.2005               | Veröffentlicht in: Naturparke – eine Perspektive für Ländliche Räume in Europa (142 S. 2005, Verband Deutscher Naturparke e.V., Bonn | Naturpark Maas-Schwalm-Nette/VDN e.V.                   |
| <b>Infostand</b> auf Groene Markt Beesel, Heideheimshoeve   | 10.07.2005               | Beesel   | Wildbeheerseenheid Beesel, Reuver, Swalmen              |

|   |               |  |  |
|---|---------------|--|--|
| <b>Besuch und Führung</b> durch den Naturpark, Arnold Boer (Europarc)   | 04.08.2005    | Naturpark  | Naturpark Maas-Schwalm-Nette                                 |
| <b>Infostand</b> am Naturparktag  | 28.08.2005    | Wegberg-Wildenrath   | NABU Naturschutzstation Haus Wildenrath                      |
| <b>Teilnahme</b> offizielle Eröffnung des euregio-Hauses  | 17.09.2005    | Mönchengladbach  | euregio rhein-maas-nord                                      |
| <b>Teilnahme</b> Enthüllung Denkmal für Opfer des 2. Weltkrieges am Fliegerhorst Venlo                          | 18.09.2005    | Nettetal   | Förderverein ehemaliger Fliegerhorst Venlo/Stadt Nettetal    |
| <b>Teilnahme</b> European nature conference 2005  | 21/24.09 2005 | Apeldoorn  | Natuurmonumenten-Europarc-Eurosite                           |
| <b>Teilnahme</b> projektbegleitende Arbeitsgruppe 2-Land  | 28.09         | Viersen  | WFG des Kreises Viersen                                      |
| <b>Präsentation</b> Projekt Fliegerhorst Begleitgruppe INTERREG IIIA  | 30-09         | Mönchengladbach  | euregio rhein-maas-nord                                      |
| <b>Artikel:</b> Drei Jahre Zusammenarbeit im Zweckverband Deutsch-Niederländischer Naturpark Maas-Schwalm-Nette | Oktober 2005  | Heimatbuch des Kreises Viersen 2006. Herausgeber: der Landrat des Kreises Viersen.<br>57. Folge: 271-279 | Naturpark Maas-Schwalm-Nette/Kreis Viersen                   |
| <b>Artikel:</b> "Agro-toerisme en streekproducten in het Grenspark Maas-Swalm-Nette"                            | Oktober 2005  | Zeitschrift "Limburgs Milieu" Jaargang 19, Nr. 3: 19-20  | Naturpark Maas-Schwalm-Nette                                 |
| <b>Präsentation</b> Projekt Vliogerhorst Ausschuss P2P INTERREG   | 19.10         | Mönchengladbach  | euregio rhein-maas-nord                                      |
| <b>Wiedereröffnung</b> Besucherzentrum Parkplatz und Besucherzentrum Krickenbecker Seen                         | 28.10         | Nettetal-Hinsbeck Hombergen  | Naturpark Schwalm-Nette                                      |
| <b>Grenzüberschreitende Fahrradtour</b> Mitarbeiter des GroenHuis, Roermond                                     | 29.10         | Naturpark Maas-Schwalm-Nette   | Naturpark Maas-Schwalm-Nette                                 |
| <b>Organisation</b> Internationaler „natuurwerkdag“ im Rahmen des INTERREG IIIA Projektes MIP                   | 05.11         | Bosbeekdal   | SBB/Naturpark Schwalm-Nette/<br>Naturpark Maas-Schwalm-Nette |
| <b>Teilnahme</b> Grenzlandsymposium AG Grenzland  | 10.11         | Schinvelderhoeve in Onderbanken  | AG Grenzland   |
| <b>Exkursion</b> und Treffen der Referenten des Veranstaltungskalenders   | 19.11         | Lüsekamp   | Naturpark Schwalm-Nette/<br>Naturpark Maas-Schwalm-Nette     |
| <b>Teilnahme</b> Perspektivenwerkstatt der Naturparke im Rheinland  | 24.11         | Bad Münstereifel   | Landschaftsverband Rheinland                                 |
| <b>Teilnahme</b> 1. regionale Messe für Naherholung und Tourismus Midden-Limburg                                | 14.12         | Roosteren  | Regiofonds recreatie en toerisme/WCL                         |